



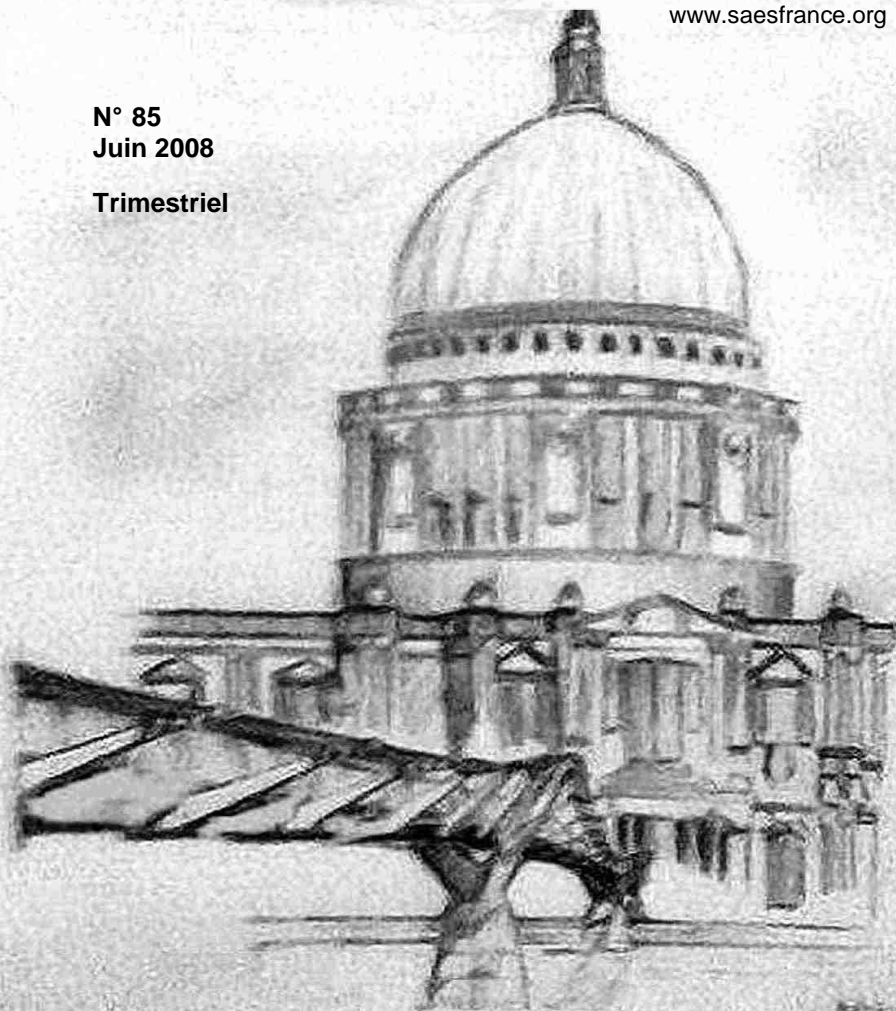
**BULLETIN DE LA  
SOCIÉTÉ DES ANGLICISTES  
DE L'ENSEIGNEMENT SUPÉRIEUR**

Rédaction  
Catherine Resche

Correspondance  
Catherine Resche  
11 boulevard Agutte Sembat  
F-38000 GRENOBLE  
Tél. 04 76 85 08 12

[catherineresche@club-internet.fr](mailto:catherineresche@club-internet.fr)  
[www.saesfrance.org](http://www.saesfrance.org)

**N° 85  
Juin 2008  
Trimestriel**



## Table des matières

Mot du Président.....	3
Message de Liliane Louvel, Présidente sortante .....	5
Compte rendu de l'Assemblée Générale du mai 2008.....	6
Notes sur l'évolution des effectifs dans les filières de langues vivantes .....	19
Réunions des préparateurs aux concours .....	23
Prix AFEA / SAES .....	24
Commission de la recherche.....	27
Bourses .....	28
Congrès de Bordeaux – mai 2009.....	29
Liste des correspondants de la SAES .....	32
Publications reçues .....	35
Colloques et congrès .....	38
Rappels concernant le site et la messagerie de la SAES .....	55
Adhésion SAES .....	57
Contacteur les membres du bureau de la SAES.....	63

## Le mot du Président

Le Congrès d'Orléans a été fort réussi grâce au travail d'organisation remarquable d'Héliane Ventura et de ses collègues du département d'anglais d'Orléans, en liaison avec le bureau de la SAES et en particulier Annick Cizel, et au concours des présidents des ateliers et des correspondants. La table ronde sur l'évaluation de la recherche, coordonnée par Paul Volsik a été suivie par une centaine de congressistes et démontre bien une attente : ces congrès doivent aussi répondre à des interrogations, et permettre une réflexion collective, sur notre profession et sur notre place d'anglicistes dans l'enseignement supérieur. A Orléans le comité a élu de nouveaux membres du bureau, Carle Bonafous-Murat et moi-même, en a réélu d'autres (Catherine Resche, François Poirier, Liliane Louvel) et ce nouveau bureau m'a à son tour élu à la présidence de notre société. Je remercie les membres du comité et les membres du bureau pour leur confiance, qui m'engage.

Je souhaite saluer ici l'action de Liliane Louvel qui a donné un éclat remarquable à la SAES, conjuguant toujours convivialité et efficacité et dont l'exemple m'aidera. Je crois pouvoir me faire l'interprète de l'ensemble des membres de la SAES pour la remercier de la tâche impressionnante qu'elle a accomplie. Elle reste membre du bureau pour s'occuper de nos relations internationales.

La SAES est une société savante, qui organise et facilite les échanges scientifiques, fournit de l'information, provoque des rencontres et des débats, et nous permet aussi tout simplement de nous retrouver au fil des années. Son rôle est aussi de faire entendre sa voix sur les sujets qui nous concernent et qu'elle se doit d'étudier de manière approfondie. Dans un paysage de l'enseignement supérieur en pleine transformation, ces sujets ne manquent pas : l'évaluation (des équipes de recherche, des revues, des formations, des écoles doctorales, bientôt peut-être des équipes pédagogiques), la visibilité de notre recherche, l'attractivité des études d'anglais, la définition du service des enseignants et des enseignants-chercheurs et leurs statuts, la place de l'anglais dans le système d'enseignement français, l'avenir des concours de recrutement, etc.

Pour définir une position solidement argumentée, pour se faire entendre dans le débat national, la SAES a des atouts : sa force numérique, le très large spectre de ses activités, la diversité des aires culturelles qui l'intéressent, la variété des filières dans lesquelles ses membres exercent (LCE, LEA, LANSAD, toutes d'égale dignité), le nombre d'établissements (universités, IUT, écoles, lycées) où la SAES est représentée, et aussi sa

cohésion et son organisation, héritage des présidents et des bureaux qui se sont succédé. Sachant pouvoir compter sur la richesse de notre société, sur ses structures, sur l'expérience de son bureau, j'entame le mandat qui m'a été donné avec confiance.

Les traditionnelles et utiles journées des préparateurs aux concours sont organisées les 6 et 7 juin à Paris par François Poirier. Dès la mi-juin une rencontre est prévue avec l'AERES, à l'initiative de notre collègue Ronald Shusterman, délégué scientifique, sur l'évaluation des revues. Le travail de la nouvelle équipe a commencé. L'année universitaire n'est donc pas encore à son terme, loin s'en faut. Ce premier « mot » me donne toutefois l'occasion de vous souhaiter à toutes et à tous une bonne fin de semestre et surtout un bel été.

Jean Viviès

## **Message de Liliane Louvel, Présidente sortante**

Le message ci-dessous, envoyé sur la messagerie de la SAES à l'issue du Congrès d'Orléans, est reproduit dans ce bulletin afin que les adhérents qui ne sont pas abonnés à la messagerie puissent en prendre connaissance.

Chers collègues, chers amis,

Pour la dernière fois, je m'adresse à vous en tant que présidente afin, tout d'abord, de remercier, au nom du bureau, les organisateurs du congrès d'Orléans qui a connu un superbe succès.

Merci à Héliane et à Didier qui ont été au coeur de tout cela et à tous ceux et toutes celles qui les ont entourés.

L'environnement champêtre et verdoyant de la Source et les splendeurs du château de Sully qui a résonné d'une musique joyeuse samedi soir, ainsi que le feu d'artifice éblouissant et néanmoins tonitruant nous laisseront un souvenir durable.

J'en profite aussi pour dire mon dernier « mot » de présidente et remercier le bureau ainsi que vous tous, mes chers collègues, pour l'amitié que vous m'avez témoignée et les diverses récompenses verbales mais aussi plus tangibles, dont j'ai été gratifiée.

Ce mandat a été, je l'ai dit, une très belle aventure humaine et je souhaite au nouveau bureau et à son Président de connaître les mêmes joies.

Bien amicalement à vous tous

Liliane Louvel

## **Compte rendu de l'Assemblée Générale du 17 mai 2008**

Liliane Louvel déclare l'assemblée générale ouverte à 16 heures et remercie vivement les collègues présents, et plus particulièrement le Président de ESSE, Fernando Galván, qui n'a pas souhaité intervenir cette année, mais participe à notre Congrès. Elle précise qu'une centaine de collègues français seront présents au Congrès de ESSE à Aarhus fin août.

Le procès verbal de l'assemblée générale d'octobre est soumis au vote de l'assemblée et approuvé à l'unanimité.

Le résultat des élections au bureau est proclamé. Le comité, réuni à 13h30, s'est prononcé sur les candidatures suivantes et tous les candidats ont été élus ou réélus (95 suffrages ont été exprimés) :

Candidatures à renouvellement de mandat :

- Catherine Resche (91 voix)
- François Poirier (87 voix)

Nouvelles candidatures :

- Carle Bonnafous-Murat (88 voix)
- Liliane Louvel (92 voix)
- Jean Viviès (89 voix)

Liliane Louvel annonce que le bureau de la SAES s'est réuni immédiatement après les élections par le Comité pour élire son président et répartir les tâches des collègues nouvellement élus. Jean Viviès a été élu président à l'unanimité (vote à bulletins secrets). Carle Bonnafous-Murat sera chargé des questions liées à la recherche et Liliane Louvel sera désormais chargée des relations internationales. L'année prochaine, un départ est à prévoir, celui d'Isabelle Schwartz-Gastine.

Liliane Louvel félicite le nouveau Président auquel elle remet une bouteille de champagne de la part de l'ensemble des membres de la SAES. Elle félicite également les organisateurs du Congrès d'Orléans, particulièrement bien préparé, et leur adresse ses remerciements les plus chaleureux, ainsi qu'aux étudiants mobilisés pour le bien de tous les participants.

Au nom de tous les membres de la SAES, les membres sortants du bureau reçoivent chacun un livre, en remerciement pour leur travail sans relâche au sein du bureau et au service de l'ensemble des adhérents.

## **1. Bilan de la présidente sur son mandat : 2004-2008**

Le bilan que je vais vous proposer ressemblera, actualité oblige, à une nomination de festival. Ce bureau a été à structure évolutive il est donc normal que parmi les nominés figurent aussi les « anciens ». Je tiens donc à associer à ce bilan ceux qui, aux commandes diverses, ont permis de réaliser le travail accompli.

Et d'abord, first things come first, nous sommes à un congrès, Annick Duperray puis Annick Cizel ont toutes deux su faire que ces grandes occasions se préparent le plus sereinement possible dans l'intérêt de tous. Il s'agit d'un travail énorme qui occupe toute l'année et requiert toutes sortes de compétences des plus pratiques au plus théoriques. Travail de relations publiques particulièrement difficile et à assumer en continu, grèves de RER ou pas, étudiants en révolte ou pas, plans B ou C voir D. Merci donc ici encore une fois à nos deux Annick et à toutes les équipes qui à Toulouse, Nantes, Avignon et Orléans ont fait de ces occasions de rencontres de belles réussites.

Le travail du secrétaire général, celui de Pierre Busuttill, puis de Catherine Resche est un travail primordial. Pierre a fourni un travail énorme sur le site, la messagerie et l'annuaire, tout en étant secrétaire général.. Catherine s'est attelée au bulletin qui est passé au format numérique pour les numéros de septembre et mars pour des raisons d'économie et de commodité. Le bulletin est désormais en ligne et accessible à tout moment en tout lieu aussi. Merci à Pierre et à Catherine pour leur aide précieuse, leurs conseils et leur disponibilité infaillible.

La trésorerie toujours aussi saine mais de plus en plus utilisée, à bon escient, puisqu'il faut que l'argent serve la communauté, la bourse, donc, a été tenue par Jean-Claude Bertin et maintenant par Catherine Coron. Tout va bien de ce côté, mais nous verrons que des choix politiques, des choix de gestion, sont la rançon de la gloire : par exemple des subventions pour les publications sont de plus en plus demandées. Le bulletin, mais aussi l'annuaire, mais aussi la liste de messagerie tout cela est un travail énorme. Michael Parsons et Jean Albrespit, qui va relever Mike, qui part cette année, ont permis que ce travail, complexe, discret, mais tellement nécessaire et évident qu'il est vu par certains d'entre nous comme « naturel » et obligatoire, soit mené à bien. Notre trésorière adjointe, Pascale Drouet, à la suite de Jean-Jacques Hochart, gère le fichier, non sans difficultés matérielles et périodes de crises. Pascale a « nettoyé le fichier » qui sert aux prélèvements et à la composition de l'annuaire. Avec Catherine Coron, elles ont fait ce gros travail qui a permis de réduire les coûts au niveau de l'impression des bulletins et des annuaires (étiquettes adresses réactualisées, moins d'exemplaires en surplus ou retournés). Il a fallu de la formation à tout

ce monde pour en arriver là, et les réunions à Pau et au Havre ont permis au bureau de tenir son cap malgré les départs de personnalités discrètes mais néanmoins terriblement efficaces.

Le travail de liaison avec les correspondants et les délégués dans chaque université, travail indispensable aussi, a été mené à bien par Isabelle Shwartz-Gastine qui a su redynamiser ce lien. Qu'elle en soit ici remerciée.

Aux affaires pédagogiques François Poirier n'a pas cessé d'œuvrer que ce soit en ce qui concerne les questions liées aux concours, et la SAES s'est mobilisée sur ce sujet en lien avec les autres sociétés sœurs, le ministère, et surtout en consolidant nos relations étroites avec les présidentes et présidents de concours qui ont toujours été extrêmement disponibles et prêts à nous aider. Nos collaborations sont importantes et permettent de faire mieux tourner la machine. Encore une fois, le travail de la SAES, et j'en suis heureuse, semble tellement « naturel » que l'on oublie que certaines de nos actions sont le fait de la société et non d'une institution. J'en veux pour preuve les journées des préparateurs de concours en juin et en octobre. Le rayonnement de notre société est tel que nombreuses sont les demandes de créations de nouvelles sociétés, suivant en cela l'évolution de nos études, la « résurgence » de telles ou telles études ou, au contraire, leur déclin. Il nous faut pour cela être à l'écoute de nos adhérents. Nous avons essayé de l'être au fil de ces quatre années. François a animé des tables rondes au cours de nos congrès pour répondre aux demandes de nos collègues sur des questions politiques : définition de l'anglistique, travail sur l'anglais précoce, la situation des PRCE et des PRAG dans le supérieur, les revues électroniques. Je n'oublie pas non plus ses fiches bibliographiques qui sont suivies par nombre de collègues qui y voient une manifestation de son humour bien trempé. Des journées d'étude professionnelles en lien avec les questions d'actualité et la recherche vont continuer à être proposées.

Cette année, la table ronde sera animée par notre ami Paul Volsik, encore un grand partant de ce bureau : Paul qui a tout au long de ces années animé la recherche de manière remarquable. La SAES et son bureau peuvent s'honorer du travail effectué tant dans ses liens avec le ministère où nous avons été reçus, qu'avec les sociétés sœurs et les instances d'évaluation. Nous avons été à l'origine de la charte SAES/AFEA validée par le CNU et je tiens à souligner également les relations excellentes que nous avons entretenues avec les deux CNU qui se sont succédés pendant ces quatre ans, ce qui a permis de faire avancer le travail dans des instances de discussion sereines et rigoureuses. La charte SAES/AFEA a été amendée par la commission de la recherche. Le travail de cette dernière instance en ce qui concerne les thèses et les questions de recherche a aussi été fructueux. Dernier fer au feu, témoin la table ronde de cette année, l'évaluation AERES et en particulier en ce moment le bilan que nous allons essayer de faire ainsi que la proposition de classement de revues qui sera avancée lors de réunions prochaines avec l'AERES auxquelles sont conviées la SAES et l'AFEA.



Merci à Carle Bonnafous Murat d'avoir secondé Paul dans cette entreprise, et de maintenant continuer le travail et à Jean Viviès d'avoir occupé le poste de chargé de mission auprès de Paul. Jean maintenant va être en première ligne.

Les bourses de thèse (17500€) et d'HDR (5800€) en collaboration avec l'AFEFA font désormais partie des choses acquises tout comme les subventions aux revues qui publient tout ou partie des actes de congrès SAES. Le Prix annuel SAES/AFEFA et le grand prix SAES, qui sera remis cette année pour la seconde fois en octobre, sont aussi des occasions scientifiques de premier ordre qui reconnaissent la valeur de nos collègues des plus jeunes aux plus confirmés.

A l'international, j'ai essayé de me rendre aux invitations de nos sociétés et lorsque cela était impossible les membres du bureau disponibles à ce moment là ont pu assurer le lien. Au cours de mon mandat je me suis rendue au Portugal, en Espagne, en Pologne, en Lituanie, en Grande Bretagne, en Grèce, en Turquie, et me rendrai cet été au Danemark et en Slovénie. Nous nous sommes aussi rendus en Belgique, en Allemagne, en Hongrie. Les liens que nous avons tissés avec nos partenaires européens au sein de ESSE sont solides et fructueux. Nos programmes de bourses et de prix sont désormais choses acquises au niveau européen. Je me suis engagée au *Board of ESSE* puisque j'ai fait partie de l'*Academic Programme Committee* de Londres et fais partie du triumvirat qui décerne les bourses de recherche ESSE. La confiance se bâtit sur plusieurs années et je crois pouvoir dire que la France, la plus importante société européenne faisant partie de ESSE, est désormais reconnue comme telle au sein du conseil d'administration. Le souvenir de son ancien président, Adolphe Haberer, continue d'être évoqué avec affection. Voilà, chers collègues et amis, en gros, le bilan de ces quatre ans écoulés pendant mon mandat avec ce bureau qui a un peu bougé mais est resté soudé, les nouveaux demandant conseil aux anciens.

Cette fonction qui, au départ, était pour moi source d'étonnement et d'inquiétude, est devenue l'une des plus belles aventures de ma carrière. Que tous en soient ici remerciés. Je ne peux que souhaiter au nouveau bureau et à son président de connaître les mêmes joies pour le plus grand bien de notre société.

## **2. Rapport de la trésorière, Catherine Coron**

Le fichier de la SAES comptait 2060 adhérents fin 2007. La trésorière a été élue en mai 2007 et a effectivement repris la trésorerie en octobre seulement à cause des délais d'obtention des signatures et autorisations nécessaires pour ouvrir les comptes. Catherine Coron présente le solde financier effectif arrêté au 31 décembre 2007. Le bilan effectif de l'an passé (2006) laissait apparaître un solde négatif de 546,77 euros. Le solde pour 2007 est négatif de 3 156,19 euros.

## Bilan financier SAES au 31 décembre 2007

	Débit	Ecart / 2006	Crédit	Ecart / 2006
Report 2006			0 €	- 3 470,48 €
Cotis. 2007			56 759,04 €	- 1 419,04 €
Intérêts Livret A			726,59 €	- 63,49 €
Valorisation AXA			1 086,00 €	- 164,00 €
Valorisation FCP			1 395,20 €	-
Bureau	3 577,71 €	- 2 071,57 €		
Représ. Etranger	1 725,15 €	- 1 345,90 €		
Secrétariat	564,80 €	- 2 946,67 €		
Ptt	928,46 €	+ 409,68 €		
Coti ESSE 2005	13 655,53 €	+ 1 101,03 €		
Publications	18 914,88 €	- 1 823,11 €		
Subv. Revues	4 275,00 €	- 2 655,00 €		
Com. Et Prix de la recherche	3 216,10 €	+ 1 436,26 €		
Alloc. Recherche	6 858,97 €	- 4 983,03 €		
Prép. Agrég.	1 083,90 €	+ 136,80 €		
Congrès	8 264,71 €	+ 7975,69 €		
Etiquettes			250,00 €	+ 205,00 €
Divers	307,81 €	- 579,87 €		
Solde de bourses antérieures à 2006			0 €	- 3 043,00 €
<b>Totaux</b>	<b>63 373,02 €</b>	<b>- 5 345,68 €</b>	<b>60 216,83 €</b>	<b>- 7 955,11 €</b>
<b>Bilan effectif 2007</b>	<b>- 3 156,19 €</b>	<b>- 2 609,43 €</b>		

En ce qui concerne les actifs, le montant des cotisations a nettement diminué entre 2006 et 2007. D'après les éléments dont nous disposons à l'heure actuelle, il semblerait que le nombre des cotisations ait retrouvé en 2008 son niveau de 2006. Cela permettrait d'absorber en partie l'augmentation annoncée de la cotisation versée à ESSE qui devrait être du même ordre que celle de l'an passé.

Les comptes de la SAES font ressortir une nette augmentation des frais de congrès : les relations tissées avec les associations sœurs conduisent à une augmentation des invitations et des frais.

Le montant annuel alloué aux subventions des publications de communications présentées aux congrès de la SAES est en progression depuis trois ans. Il a été plafonné à 6000 euros pour l'exercice 2008. Afin de pouvoir partager cette somme de la manière la plus équitable, la procédure d'attribution suivante a été décidée par le bureau :

1. Envoyer les intentions de publier à la trésorière (C. Coron) avec une estimation des coûts avant le 1<sup>er</sup> octobre suivant le congrès (exemple : 1<sup>er</sup> octobre 2008 pour le Congrès d'Orléans en 2008).
2. Envoyer le devis approuvé à la trésorière (C. Coron) le plus tôt possible avant chaque réunion de bureau (dans l'ordre chronologique avant le 1<sup>er</sup> juin, 1<sup>er</sup> octobre, 1<sup>er</sup> janvier et 1<sup>er</sup> mai) pour approbation par le bureau.
3. La date limite de présentation du devis est d'un an après le congrès (exemple : 1<sup>er</sup> mai 2009 pour le congrès 2008).

Des économies ont été effectivement réalisées en 2007 comme le montre le tableau ci-dessus. Celles-ci ont été rendues possible notamment grâce à la mise en ligne de certains bulletins, au recours plus systématique aux courriels ainsi qu'aux divers encadrements des dépenses pour la gestion de l'association. Ainsi, les échanges avec les correspondants ne coûtent plus rien depuis qu'Isabelle Schwartz-Gastine les gère grâce à la liste électronique qu'elle a créée et les relances téléphoniques sont réalisées grâce à son abonnement personnel. Cette année, le plafonnement des subventions aux revues à 6 000 euros permettra de compenser l'augmentation du paiement de la cotisation à Esse, sans mettre fin à la politique d'aide (le montant total des subventions aux revues était de 2 382 euros en 2005, de 6 930 euros en 2006 et de 4 275 euros en 2007). Si ces mesures sont efficaces, elles devraient permettre d'éviter l'augmentation de la cotisation l'an prochain. Le bilan 2008 permettra de répondre plus nettement à cette question.

Le solde du Livret A correspond à un fond de roulement permettant de faire le lien entre le versement une fois l'an des ressources et le règlement étalé sur toute l'année des dépenses. Il reste suffisant pour l'instant pour faire face aux dépenses annoncées.

En conclusion, 2007 était une année de transition, la trésorière propose d'attendre le bilan 2008 pour voir si les tendances se confirment ou s'infirmement et à partir de là, prendre une décision.

Le budget est soumis au vote et adopté à l'unanimité.

<b>En caisse au 31/12/2007</b>	
<b>Compte courant C. Ep.</b>	<b>3 404,61 €</b>
<b>CCP</b>	<b>1 089,96 €</b>
<b>FCP</b>	<b>22 451,23 €</b>
<b>Livret A</b>	<b>49 646,54 €</b>

### **3. Intervention de Catherine Resche, secrétaire générale**

Catherine Resche ne souhaite pas retarder le déroulement de l'Assemblée générale dont l'ordre du jour est chargé. Toutefois, elle tient à saluer le travail de Michael Parsons, sans qui l'annuaire n'aurait pas vu le jour cette année. Elle rappelle que Pierre Busuttill cumulait la fonction de Secrétaire Général, et les responsabilités du site, de la messagerie et de l'annuaire. C'est Michael Parsons qui a repris la responsabilité du site, de la messagerie et de l'annuaire, et elle ne se charge, pour sa part, que de la rédaction du bulletin trimestriel. Elle salue également le gros travail de « nettoyage » du fichier des adhérents effectué par Catherine Coron et Pascale Drouet et de mise à jour finale par Michael Parsons. Ce travail est très fastidieux mais indispensable car les étiquettes adresses pour l'envoi des bulletins et de l'annuaire sont éditées par le bureau, et adressées à l'imprimeur qui se charge de la mise sous enveloppe. Si l'annuaire est arrivé tardivement cette année, c'est précisément parce que de très nombreux changements dans les données concernant les adhérents ont été enregistrés. L'annuaire, plus volumineux que par le passé, est parvenu aux adhérents dans des enveloppes souvent éventrées et l'imprimeur en a été immédiatement informé afin qu'il puisse choisir des enveloppes de meilleure qualité l'an prochain. Enfin, elle ajoute que le bulletin de juin ne pourra être envoyé aux adhérents avant les réunions des préparateurs aux concours des 6 et 7 juin prochains. Les détails concernant ces réunions seront donc annoncés par le biais de la messagerie de la SAES et sur le site.

### **4. Intervention de Mike Parsons, vice-président, administrateur du site**

Mike Parsons remercie d'abord l'assemblée pour la marque d'amitié qui lui a été témoignée. Il tient ensuite à rappeler quelques points techniques aux abonnés à la messagerie. Il précise que si certains messages sont soumis à un modérateur, c'est simplement parce qu'il a été décidé que le robot de messagerie Sympa refuserait les pièces attachées ou les messages composés dans d'autres formats que le texte seul. Il y a deux raisons qui motivent ce

choix : il s'agit d'éviter, d'une part, l'envoi de messages trop volumineux sur la liste de messagerie, et, d'autre part, de pièces jointes qui sont des véhicules privilégiés pour les virus. En revanche, il faut savoir qu'il n'y a pas de modération au niveau du contenu des messages : la personne qui envoie un message est responsable de son contenu.

Mike Parsons précise également que le site de la SAES, qui était jusqu'alors hébergé sur le site de l'Université de Pau et des pays de l'Adour, continuera de l'être, pour des raisons pratiques, même si Jean Albrespit, qui va désormais assurer la fonction d'administrateur du site et de la messagerie n'est pas en poste à Pau mais à Bordeaux ; toutefois, pour qu'il soit possible que le site continue à être hébergé à Pau, il convient qu'un lien logique demeure entre le bureau de la SAES et l'université de Pau ; pour cette raison, Mike Parsons sera officiellement chargé de mission.

Il termine en témoignant de l'aventure humaine très agréable que furent les six années passées au sein du bureau de la SAES.

## **5. Intervention de Paul Volsik, vice-président chargée des questions relatives à la recherche**

Paul Volsik, accompagné de Marie-Claude Perrin-Chenour pour l'AFEA, annonce les résultats du jury de la Commission des Bourses. Il déplore le petit nombre de dossiers soumis et encourage les candidats éventuels à se manifester. Sept bourses de thèse ont été attribuées dans le domaine « britanniste » et six pour le domaine « américaniste » ; trois bourses de HDR ont également été attribuées. (Les noms des récipiendaires figurent en page 28 de ce bulletin).

Paul Volsik rappelle qu'une modification des statuts de la Commission de la recherche a été votée l'an dernier pour assurer la parité hommes / femmes, un équilibre entre les différents champs de recherche, ainsi qu'une représentation nationale mieux répartie entre Paris et la province. Les présidents des sociétés filles de la SAES ont été sollicités pour proposer des noms de membres potentiels. La composition exacte de la nouvelle commission est détaillée en page 27 de ce bulletin.

Paul Volsik remercie l'assemblée de lui avoir fait confiance et dit combien il a eu plaisir à faire sa part du travail au sein du bureau de la SAES.

## **6. Intervention de François Poirier, vice-président chargé des questions relatives à la profession et aux concours**

François Poirier rappelle qu'il avait conçu un questionnaire pour faire le bilan sur le LMD et le master et les effectifs. Pour être valable, ce questionnaire

devait être détaillé, mais il s'est avéré trop lourd à administrer. Il faut donc reprendre ce projet et la tâche en a été confiée à Albert Hamm.

En deuxième point, François Poirier livre des statistiques sur les langues étrangères en général et les commente de manière détaillée, à l'aide de tableaux et graphiques. L'ensemble des remarques faites sur ce point peut être consulté dans ce bulletin (pages 19 *et sq.*).

Le troisième point abordé est celui de la réflexion sur l'anglais à l'école. Une commission a été mise en place lors du Congrès de Nantes, qui a rassemblé des didacticiens, auxquels se sont joints Paul Larreya, Paul Volsik, et François Poirier. Une journée d'étude a été organisée le 21 mars à Paris 13, rassemblant plus largement des didacticiens et des spécialistes des disciplines qui concourent à l'enseignement de l'anglais (entre autre collègues, Michel Candelier, Nicolas Ballier, Sylvie Nail)<sup>1</sup> Le débat autour de l'anglais à l'école est révélateur de toutes les idées stéréotypées qui circulent dans notre société sur notre rôle. Il en ressortira une synthèse entre ce que la recherche fondamentale apporte, ce que sont les attentes sociales, sur la façon de répondre à ces attentes, sur le contenu culturel à envisager, etc.

La question des concours est ensuite évoquée, pour préciser que la SAES participera à la consultation semble-t-il souhaitée par le Ministère sur une évolution possible des concours.

Une mise au point est fait quant à la participation de François Poirier au débat organisé par TESOL France car certains se sont émus de cette participation. Le thème en était « *Is the current concours system (CAPES and Agrégation) the best method for selecting and preparing future English teachers in France?* » et d'autres associations que la SAES y ont participé : RANACLES, représenté par Alain Cazade et l'APLIUT, représentée par Marie-Annick Mattioli. Ce débat, auquel était également associé Nigel Quayle, membre du jury de l'agrégation externe, a été très positif.

Pour terminer, François Poirier annonce un léger changement dans la répartition des tâches au sein du bureau. Désormais, les collègues qui souhaitent faire parvenir un exemplaire de leur ouvrage au bureau de la SAES (pour annonce dans la rubrique « publications reçus » du Bulletin) devront l'envoyer à Isabelle Schwartz-Gastine, et exclusivement à son adresse institutionnelle qui figure en haut de la page 35 de ce bulletin.

## **7. Intervention de Pierre Cotte, Président de la 11<sup>e</sup> section du CNU**

Pierre Cotte rappelle que les élections pour le CNU en 2007 ont montré l'attachement de la communauté universitaire à une instance nationale d'évaluation des enseignants chercheurs de l'enseignement supérieur. Dans

---

<sup>1</sup> Voir <<http://www.univ-paris13/CRIDAF/primr2008.htm>>

sa première réunion en novembre, le nouveau CNU a adopté une motion pour défendre la collégialité et les critères nationaux dans les décisions en matière de qualification et de promotion (cf. *Bulletin* de décembre 2007). La ministre a confirmé en décembre aux bureaux élus des sections que le CNU, pendant la mandature 2007-2011, continuerait à qualifier, à promouvoir et à évaluer la recherche dans le cadre de l'AERES.

Le renouvellement du CNU en 11<sup>ème</sup> section a été important, puisque 29 des 48 membres élus ou nommés siègent pour la première fois. Lors des deux sessions, la section a travaillé de façon harmonieuse, dans l'esprit des précédents, et a montré un exemple de collégialité.

### *Qualifications*

Le nombre des candidats inscrits à la qualification aux fonctions de maître de conférences et de professeur était respectivement de 256 (contre 220 en 2007) et de 47 (comme en 2007) ; parmi ces candidats, 227 et 44 ont envoyé un dossier. Il y a eu 149 qualifiés à la première fonction et 33 à la seconde; les pourcentages (65,6% et 75%) sont légèrement inférieurs à ceux de 2007 mais dans la moyenne des dernières années.

Plus du quart des refusés à la qualification comme MCF ont été jugés « hors section » : le candidat était anglophone ou connaissait l'anglais mais sa recherche n'était pas dans notre discipline (par exemple en littérature française), ou bien sa recherche était compatible (exemple : géographie des îles britanniques) mais il n'avait aucun diplôme en études anglophones ni d'expérience de l'enseignement de l'anglais, en particulier à l'université. Le CNU souhaite que les candidats à la qualification soient pleinement anglicistes.

Pour 149 qualifiés, 85 postes de MCF ont été mis au concours : les qualifiés ne pouvant obtenir de poste sont proportionnellement moins nombreux que dans d'autres disciplines, mais leur nombre continue d'augmenter. Pour 33 qualifiés, 50 postes de PR sont au concours ; le danger, cette fois, est que les postes non pourvus soient redéployés ; il convient donc d'encourager les collègues MCF à préparer une HDR.

Le *Bulletin* de décembre 2007 contient des conseils pour les candidats à la qualification. On rappelle ici que ces derniers ne doivent pas oublier de s'inscrire sur le site ANTARES du Ministère à la date prévue par celui-ci et que cette inscription est distincte des démarches à accomplir afin de soutenir la thèse ou l'HDR à l'université. L'expérience de la session 2008 des qualifications incite aussi à recommander aux candidats d'envoyer leurs dossiers aux rapporteurs du CNU avant la date limite fixée par le Ministère, quitte à ce qu'ils fournissent ensuite diplôme ou rapport de soutenance : il arrive que la poste n'appose pas le « cachet qui fait foi » le jour même où le dossier est porté.

Lors de la session des qualifications, le CNU a adopté à bulletin secret et à l'unanimité une motion sur la composition et le fonctionnement

des comités de sélection, l'attribution des primes d'encadrement doctoral et la nécessité de procédures nationales d'évaluation ; le texte de cette motion est dans le bulletin en ligne de mars de la SAES (page 26). Dans le même bulletin (pages 31 *et sq*) figurent des statistiques relatives aux domaines de recherche des qualifiés de 2008 ; nous les devons, comme chaque année, à Franck Lessay.

### ***Congés et avancements***

Il y avait 8 semestres à répartir (comme en 2007) et 43 demandes (33 MCF et 10 PR). 6 semestres ont été attribués à des collègues MCF et 2 à des PR ; le CNU soutient en priorité les candidats à l'HDR ; il sait aussi que l'activité scientifique des professeurs est essentielle aux centres de recherche. Les candidats à un congé doivent faire connaître leurs recherches ainsi que leurs activités en matière d'enseignement et d'administration. Leur projet de recherche doit être détaillé : mentionner un intérêt ou un sujet ne suffit généralement pas ; il est recommandé de préciser l'avancement éventuel des travaux, de développer une problématique et de fournir tout document (contrat d'éditeur, invitation par une université ou un centre) pouvant attester l'intérêt et le sérieux de leur projet. Les maîtres de conférences préparant une HDR doivent fournir en outre une lettre de soutien d'un directeur d'habilitation indiquant une date de soutenance.

Les possibilités de promotion étaient les suivantes : Hors classe MCF : 18 (16 en 2007), 1<sup>ère</sup> classe PR : 11 (12 en 2007), Classe exceptionnelle PR 1<sup>er</sup> échelon : 4 (4 en 2007), 2<sup>ème</sup> échelon : 2 (1 en 2007). Le nombre des dossiers présentés était respectivement de 151, 135, 60 et 4.

Les candidats doivent remplir une notice individuelle comportant un CV, une liste des publications, un résumé des activités des trois dernières années. Celui-ci ne doit pas éclipser les autres parties du dossier. Il est indispensable de donner une liste de publications claire, bien organisée et complète ; le CV doit détailler les activités d'enseignement, de recherche et d'administration aux différentes étapes de la carrière.

Les bénéficiaires des congés et des promotions relèvent de toutes les disciplines des études anglophones. Ils appartiennent aux établissements suivants :

- Congés : Aix-Marseille 1, La Réunion, Lyon 2, Paris 7, Paris 10, Perpignan, Versailles Saint- Quentin ;

- MCF Hors Classe : Avignon, Besançon, Bordeaux 3, Dijon, La Rochelle, Littoral, IUFM Nancy, Nantes, Paris 3, Paris 4, Paris 7, Paris 10, Poitiers, Rennes 2, INSA Toulouse, Toulouse 1 ;

- PR 1<sup>ère</sup> classe : Grenoble 3, IUFM Guyane, Ecole Centrale Lille, Lille 3, Nice, Orléans, Paris 1, Paris 3, Rennes 2, Toulouse 2, Valenciennes ;



- PR Classe exceptionnelle 1 : Caen, Paris 3, Marne-la-vallée, Versailles Saint-Quentin ;

- PR Classe exceptionnelle 2 : Paris 3, Poitiers.

La section ne néglige pas les petites universités et les établissements où les anglicistes sont peu nombreux.

***Important : date limite des soutenances de thèse et d'habilitation en 2008***

La loi LRU souhaitant que les universités soient à même de pourvoir leurs postes vacants pendant toute l'année (« au fil de l'eau »), le Ministère prévoit d'avancer la session des qualifications par le CNU. L'effet est d'avancer le reste du calendrier, en particulier la date limite des soutenances. Le calendrier projeté est le suivant :

- Inscription à la qualification sur ANTARES : du 9 septembre au 7 octobre 2008 ;

- Désignation des rapporteurs du CNU sur ANTARES : 6 novembre 2008 ;

- ***Date limite de soutenance des thèses et des HDR : 1<sup>er</sup> décembre 2008 ;***

- Date limite d'envoi des dossiers aux rapporteurs du CNU : 5 décembre 2008 ;

- Session des qualifications : du 2 au 30 janvier 2009.

Le bureau de la 11<sup>ème</sup> section du CNU a dit son opposition à ce projet, jugeant qu'annoncer en juin une modification du calendrier pénaliserait un grand nombre de candidats, en particulier les ATER et les PRAG, qui terminent la rédaction de leur thèse pendant les vacances d'été et apportent les dernières finitions en septembre et octobre pour soutenir en décembre. Pierre Cotte pense cependant que le projet a des chances d'être adopté. Il recommande aux directeurs de thèse et d'habilitation de **ne pas prévoir de soutenance après le 1<sup>er</sup> décembre.**

## **8. Intervention de Wilfried Rotgé, Président du jury du concours de l'Agrégation externe**

Le président du jury du concours de l'Agrégation n'a pas de données très précises à fournir pour le moment, sinon que le chiffre des inscrits a baissé de 10%, sans que le nombre réel de copies ne diminue par rapport aux années

passées. Il remercie les membres des jurys, qui sont occupés par les corrections tout le mois de mai. Les épreuves écrites se sont bien déroulées. Les résultats d'admissibilité seront publiés sur Internet le 2 juin vers 15 heures. Les oraux se termineront plus tard cette année, car les épreuves du baccalauréat ont été décalées, et le lycée dans lequel se déroulent les oraux ne sera pas mis à la disposition des jurys de l'Agrégation tant que les épreuves du baccalauréat ne seront pas terminées. Il faut donc prévoir la fin des oraux de l'Agrégation autour du 14 juillet et les résultats définitifs le 16 juillet. Le programme de l'année à venir est annoncé avec toutes les précautions d'usage, tant qu'il n'est pas officiellement publié. Les collègues intéressés pourront le consulter dans le B.O. très prochainement.

## **9. Intervention de M. François Monnanteuil, Inspecteur Général de l'Éducation Nationale, Président du jury du CAPES**

Le jury du CAPES compte 171 personnes qui sont remerciées pour leur implication et leur sérieux. Cette année, 4500 candidats se sont inscrits (contre 5300 en 2007 et 6800 en 2000). Il y a 942 postes mis au concours. Le nombre moyen des copies par épreuve a été de 3200, et n'a pratiquement pas varié d'une épreuve à l'autre, ce qui signifie que les candidats n'ont pas abandonné en cours d'épreuves. Les résultats de l'admissibilité seront donnés le 2 juin et l'oral débutera le 18 juin pour se terminer le 14 juillet. Les épreuves orales se dérouleront au Lycée Pasteur à Lille.

Le Président du jury du CAPES peut choisir le programme qu'il souhaite, garder certaines questions, en ajouter d'autres, ou s'inspirer du programme de l'Agrégation pour opérer sa sélection. Le Président indique son choix, en recommandant toutefois d'attendre la confirmation par le biais de la publication officielle.

## **10. Présentation du Congrès de mai 2009 à Bordeaux**

Notre collègue Moya Jones, accompagnée de Jean-François Baillon, présente le prochain Congrès de la SAES qui aura lieu à l'Université de Bordeaux III les 8, 9 et 10 mai 2009 ; elle en annonce le thème, Essai(s), qui fait aussi bien référence à Montaigne qu'à l'ovalie, et elle précise que le texte de cadrage sera mis en ligne sur le site de la SAES et sera inséré dans le bulletin de juin (voir p.29 de ce bulletin).

La séance est levée à 18h30.

## Note sur l'évolution des effectifs dans les filières de langues vivantes

L'enquête plusieurs fois envisagée sur l'évolution des effectifs et des formations dans lesquelles interviennent les anglicistes s'avère très difficile à mettre en place — peut-être vaudrait-il mieux qu'un centre de recherche spécialisé s'en empare avec les crédits adéquats.

Malgré la disparition de la distinction entre les langues dans les statistiques officielles du ministère, il est possible de dégager quelques lignes de force. Tout d'abord en notant que cette indistinction provient du fait que les effectifs des langues autres que l'anglais et l'espagnol sont arrivés à un plancher trop bas pour permettre leur visibilité statistique en comparaison avec les autres disciplines. Dans le rapport entre anglais et espagnol, on est arrivé à un rapport d'environ  $\frac{3}{4}$  à  $\frac{1}{4}$  dans l'enseignement supérieur<sup>2</sup>. Par conséquent, les tendances générales de l'ensemble des langues étrangères sont d'abord celles de l'anglais.

**Tableau 1**  
Évolution des effectifs étudiants dans les disciplines d'enseignement  
de lettres et sciences humaines entre 1994 et 2006

	1994/1995	1996/1997	1998/1999	2000/2001	2002/2003	2004/2005	2006/2007	Évolution 94/06
Philosophie	15 554	15 392	14 883	13 033	12 074	11 780	10 707	-31%
Histoire	68 640	69 072	61 383	55 300	53 102	54 581	48 614	-29%
Géographie	23 049	25 157	22 123	18 815	17 191	16 855	15 608	-32%
Lgue et lit françaises	65 704	73 571	65 985	58 321	54 687	49 763	38 427	-42%
Lgues et lit anciennes	1 978	2 167	2 411	2 622	2 007	2 079	1 564	-21%
Litt géné et comparée	1 188	888	845	821	954	3 787	2 492	+110%
Langues étrangères	116 976	108 760	96 925	86 846	79 214	78 785	70 158	-40%
Sous total disc enst	293 089	295 007	264 555	235 758	219 229	217 630	187 570	-36%
Part relative des disc d'enst dans l'ensemble des LSH	58%	54%	53%	49%	46%	45%	42%	
Total des effectifs en lettres et sciences humaines	505 369	514 466	494 612	481 244	474 777	483 417	451 325	-11%

Source : DPD-SDESE (France métro). In Charles Soulié, « Évolution des effectifs étudiants et crise de la vocation des universités (1994-2006) », pp. 2-8 in *ARESER INFO - LETTRE D'INFORMATION* n° 15, avril 2008.

<sup>2</sup>. Le nombre de candidats au CAPES est dans un rapport de 3/5 à 2/5. La disparité est beaucoup plus marquée en premier cycle.

Il y a un double phénomène qui affecte l'ensemble des formations, toutes disciplines confondues : d'une part, une baisse démographique, dont le creux maximal se situe entre 1982 et 1985—et qui concerne donc les jeunes gens aujourd'hui âgés de 23 à 26 ans; d'autre part, une réorientation des études vers les filières dites « professionnelles », c'est-à-dire hors des formations à l'enseignement et à la recherche. Cette seconde tendance est particulièrement sensible au niveau M.

**Tableau 2**  
**Évolution des effectifs étudiants**  
**dans les autres disciplines de lettres et sciences humaines entre 1994 et 2006**

	1994/1995	1996/1997	1998/1999	2000/2001	2002/2003	2004/2005	2006/2007	Évolution 94/06
Psychologie	60 641	58 885	61 913	64 148	65 329	69 053	65 688	+8%
Sociologie	23 534	24 782	25 427	27 338	28 075	27 208	23 463	0%
Archéo, ethno, préhist	2 516	3 171	3 843	5 345	5 333	5 164	4 070	+62%
Arts	39 777	42 731	45 125	47 439	49 591	44 864	36 251	-9%
Sciences éducation	18 128	19 182	18 962	19 279	20 526	22 282	17 516	-3%
Aménagement	5 084	5 125	5 246	5 337	6 781	6 957	5 762	+13%
Inform commun	11 913	13 174	14 509	17 683	20 270	20 903	20 050	+68%
Lgues étrang appliq	34 780	33 632	34 713	37 919	37 036	37 062	34 806	0%
Fr lgue étrang	5 414	7 629	8 556	8 469	9 910	6 945	5 136	-5%
Cult et lgues régionales	713	631	833	1 023	960	698	610	-14%
Sciences du langage	8 602	9 221	9 757	10 425	10 607	13 657	14 880	+73%
Sciences religieuses	1 178	1 296	1 173	1 081	1 130	1 141	1 003	-15%
Sous total autres disc	212 280	219 459	230 057	245 486	255 548	255 934	229 235	+8%
<b>Part relative des autres disc dans l'ensemble des LSH</b>	<b>42%</b>	<b>43%</b>	<b>47%</b>	<b>51%</b>	<b>54%</b>	<b>53%</b>	<b>51%</b>	
Total des effectifs en lettres et sciences humaines	505 369	514 466	494 612	481 244	474 777	483 417	451 325	-11%

Source : DPD-SDESE (France métro). In Charles Soulié, « Évolution des effectifs étudiants et crise de la vocation des universités (1994-2006) », pp. 2-8 in *ARESER INFO - LETTRE D'INFORMATION* n° 15, avril 2008.

On sait que certains départements de mathématiques pures sont au bord de la fermeture, tout juste sauvés par la reconnaissance sociale accordée à leur recherche, tandis que les départements d'informatique continuent leur ascension. Mais ces tendances affectent aussi, bien évidemment, les lettres et sciences humaines (LSH).

En LSH, les effectifs d'étudiants inscrits dans des disciplines conduisant au

CAPES ou à l'agrégation ont diminué de 36% entre 1994-95 et 2006-07, tandis que l'effectif total, toutes filières confondues, des étudiants inscrits en LSH ne diminuait que de 11%. Les plus fortes baisses sont enregistrées en *langue et littérature françaises* (-42%) et en *langues vivantes étrangères* (-40%), tandis qu'étrangement, la *littérature générale et comparée*, après un tassement jusqu'en 2000, remonte au point d'enregistrer une augmentation de 110% (voir tableau 1).

Les filières de LSH ne conduisant pas à un CAPES ou une agrégation enregistrent une augmentation globale de 8%. La *psychologie* est dans cette moyenne, tandis que des disciplines qui peuvent s'associer aux nouvelles technologies sont en pleine expansion (*information et communication* +68%, *sciences du langage* +73%), et que les filières liées à l'intervention publique dans la patrimoine notamment urbain connaissent une augmentation nette (*aménagement* +13%, *archéologie* +62%). La *sociologie*, pourtant fort sollicitée dans les préoccupations politiques sur le tissu social, stagne (augmente jusqu'en 2002, puis revient à son point de départ). Il en est de même pour les *langues étrangères appliquées*, qui augmentent jusqu'en 2002 et sont, depuis, revenues à leur niveau de 1994-95. Le 0% qui traduit l'évolution des effectifs depuis 1994 ne dénote donc pas une stabilité, mais un déclin depuis 2002 (voir tableau 2).

On peut représenter graphiquement quelques-unes de ces évolutions (voir graphique 1). Ajoutons à cela que, de toutes les filières d'enseignement, c'est en *langues vivantes étrangères* que la proportion d'étudiants continuant en 3e cycle est la plus faible (voir graphique 2). Cette dernière tendance semble corroborée par les chiffres que donnent les présidents des jurys de concours externes sur l'évolution du nombre de candidats<sup>3</sup>.

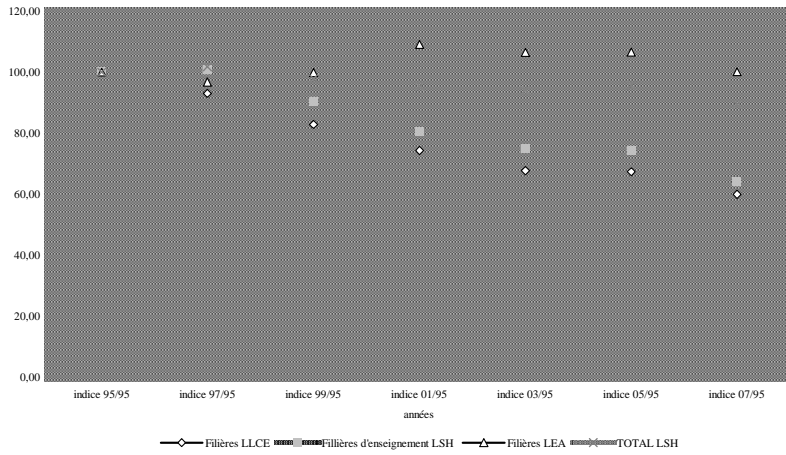
Nos disciplines, dans les formations dont elles sont le moteur, ne représentent qu'une part infime des effectifs étudiants aux deux bouts de la chaîne, en IUT d'une part, en 3e cycle d'autre part<sup>4</sup>, et sont une part déclinante du 2e cycle, alors que dans toutes les autres formations et à tous les niveaux, elles sont devenues un rouage essentiel. Cette image est peut-être assombrie par le fait que la spécificité « langues » a parfois été, dans le passage au « LMD », moins vivement affichée que par le passé. Mais la question est de savoir si nous formons en nombre suffisant, dans le premier type de filière, ceux qui enseigneront demain dans toutes les filières et pourront maintenir la recherche sur le domaine étranger à un niveau honorable.

3. Voir <http://www.education.gouv.fr/cid5542/regards-statistiques-sur-la-session-2007.html>

4. Seulement 5,19% de nos étudiants poursuivent en 3e cycle et ils ne représentent que 2,8% de l'ensemble des étudiants de ce niveau.

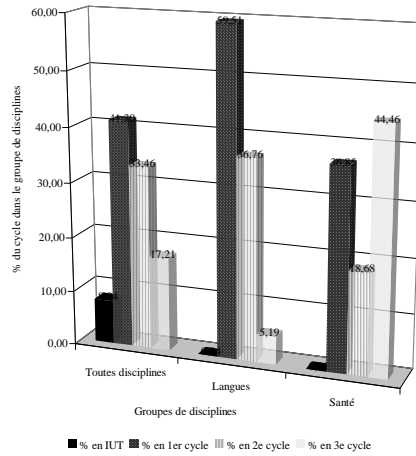
### Graphique 1

Évolution indiciaire d'effectifs LSH



### Graphique 2

Part de chaque cycle dans les disciplines



Source : "Evaluation et statistiques", novembre 2005, <http://www.education.gouv.fr/stateval/atlas/atlassomm.htm>

**Remerciements** à Albert Hamm (Université Marc-Bloch) et Marie-Pierre Pouly (Université Toulouse 1) pour leurs idées et leurs informations. Mais je suis seul responsable des éventuelles erreurs.

François Poirier

## Réunion des préparateurs aux concours 6 et 7 juin 2008 Journées SAES

### Vendredi 6 juin

#### *Grand amphi*

- 13h30- Épreuve hors programme (synthèse) – Gilles Bertheau (U. Tours)  
 14h15- **Desai, *In Custody*** (§) – Marta Dvorak (UP3)  
 15h00- John Steinbeck, *Grapes of Wrath* (\*) – Marc Amfreville (UP12)  
 15h45- Milton, un penseur républicain à l'époque de la 1<sup>è</sup> révolution anglaise. *Areopagitica – A Speech for the Liberty of Unlicensed Printing to the Parliament of England + The Tenure of Kings and Magistrates* (§) – Christophe Tournu (UPMF)  
 16h30- **Le débat sur l'abolition de l'esclavage, 1787-1840** (\*\*\*) – Françoise Le Jeune (Nantes)  
 17h15- L'empire de l'exécutif, 1933-2006 (\*\*\*) (\*) – Vincent Michelot (U. Lyon 2)  
 18h00- **Charlotte Brontë, *Jane Eyre*** (\*\*\*) (\*) – Claire Bazin et Dominique Sipièrre (UP10)

### Samedi 7 juin

#### *Grand amphi*

- 09h00- W.B. Yeats, *Selected Poems* (§) – Carle Bonafous Murat (UP3)  
 09h45- Richard Ford, *A Multitude of Sins* (\*\*\*) – Claude Maisonnat (U. Lyon 2)  
 10h30- *Everyman* – Claire Vial (UP3)  
 11h15- **William Shakespeare, *King Lear*** (\*\*\*) (\*) – François Laroque (UP3) et Pierre Iselin (UP4)

#### *Petit amphi*

- 09h30- Traduction et compréhension-restitution aux concours – J.-C. Khalifa (U. Poitiers), Philippe Robineau (Verdun) *et al.*  
 10h15- Linguistique: **1. Les subordonnées nominales en *to*** (§ 2008). 2. Le passif (§) – J.-C. Khalifa (U. Poitiers) et P. Labrosse (UP4)  
 11h30- L'épreuve pré-professionnelle au CAPES – M. Roussel (IA-IPR Amiens)

**En gras, les questions nouvelles.** En maigre, les questions déjà présentes l'an passé  
 (\*\*\*) Agrégation interne aussi. (\*) CAPES aussi  
 (§) Programme des options

## **Prix AFEA / SAES de la recherche Session 2008**

### **Membres du jury**

#### **Présidente**

Claudine Raynaud (Professeur Université de Tours, littérature américaine, littérature anglaise 17e, études afro-américaines, études féminines)

#### **Vice-présidente**

Camille Fort-Cantoni (Professeur Université d'Amiens, littérature britannique, traduction)

#### **Assesseur**

Claire Maniez (Professeur Université Stendhal – Grenoble 3, littérature américaine, traduction)

### **Membres**

- François Brunet (Professeur Université de Paris 7, photographie américaine, histoire culturelle américaine XIXe siècle (arts, sciences linguistique et anthropologie)
- Alain Cazade (Professeur Université de Paris 9, anglais de spécialité)
- Pierre Cotte (Professeur Université de Paris 4, linguistique)
- Paul Larreya (Professeur émérite Université de Paris 13, linguistique)
- Jean-Claude Sergeant (Professeur Université de Paris 3, civilisation britannique : vie politique, médias, relations internationales)
- Dominique Sipièrè (Professeur Université de Paris 10, cinéma, traduction)
- Paul Volsik (Professeur Université de Paris 7, poésie)
- Anne Wicke (Professeur Université de Rouen, Littérature américaine 19-20<sup>e</sup>s., Hist. Des idées 20<sup>e</sup> s., Traduction littéraire)

### **Sélection des ouvrages retenus en première lecture**

En gras, figurent les noms des quatre auteurs et ouvrages restant en lice pour une seconde lecture et avant la sélection finale. Le Prix de la recherche sera remis officiellement à l'occasion de l'Assemblée Générale du vendredi 3 octobre prochain, à l'issue de l'Assemblée Générale de la SAES.



AGOSTO, Marie-Christine	<i>Gilbert Sorrentino. Une exubérante noirceur.</i> Presses universitaires de Rennes, 2007, 156 p.
ANDRE Nadine	<b><i>L'Inde de Lord Dalhousie, 1848-1856. Le sous-continent indien, nation en devenir. Langues, Cultures et Sociétés (EA3709).</i></b> Lyon, Université Jean Moulin-Lyon 3, 2007.
AVRIL, Emmanuelle	<i>Du Labour au New Labour de Tony Blair. Le changement vu de l'intérieur,</i> Villeneuve d'Ascq : Presses universitaires du Septentrion, 2007,
BALVANNAN ADHAN, Aïda	<i>Arundhati Roy's 'The God of Small Things'. A Study in Multiple Narratives,</i> Delhi : Prestige, 2007, 159 p.
BESSONNE Magalie	<i>A l'origine de la République américaine : un double projet. Thomas Jefferson et Alexander Hamilton</i> (Michel Houdiard Editeur) 2007.
<b>BLEIKASTEN, André</b>	<b><i>William Faulkner. Une vie en romans, biographie.</i></b> Edition Aden, 2007
BLOOM, Jonathan	<i>The Art of Revision in the Short Stories of V.S. Pritchett and William Trevor,</i> Palgrave Macmillan, January 2007 UK
BRUNON- ERNST, Anne	<i>Le Panoptique des pauvres. Jeremy Bentham et la réforme de l'assistance en Angleterre (1795-1798),</i> Postface de Jean-Pierre Clero, Paris : Presses de la Sorbonne nouvelle, 2007
DESSENS, Nathalie	<i>From Saint-Domingue to New Orleans. Migration and Influences,</i> Gainesville : University Press of Florida, 2007
DOUZET, Frédéric	<i>La couleur du pouvoir. Géopolitique de l'immigration et de la ségrégation à Oakland, Californie.</i> Belin, 2007
FALCO, Magali	<i>La Poétique néo-gothique de Patrick McGrath : Discours de la folie sur l'écriture postmoderne.</i> Paris : Editions Publibook Université, 2007.
FELTES- STRIGLER, Marie-Claude	<i>Histoire des Indiens des Etats-Unis. L'autre Far West,</i> Paris : L'Harmattan, 2007.
GAILLET-DE CHEZELLES, Florence	<i>Wordsworth et la marche. Parcours poétique et esthétique,</i> ELLUG, 2007.
GENET, Jacqueline	<i>La poésie de William Butler Yeats,</i> Villeneuve d'Ascq : Presses universitaires du Septentrion, 2007,
GODI- TKATCHOUK, Patricia	<i>Sylvia Plath, Mourir pour vivre : Biographie,</i> Editions Aden, 2007.
GUILLEN,	<i>Reading America, Text As Cultural Force.</i> Bethesda :

Matthew	Academia Press, LLC, 2007.
LABAUNE-DEMEULE, Florence	<i>V.S. Naipaul, L'énigme de l'arrivée. L'éducation d'un point de vue.</i> Lyon : Service Edition, Université Jean Moulin Lyon 3, Décembre 2007
<b>LACORNE, Denis</b>	<b><i>De la religion en Amérique. Essai d'histoire politique.</i> Collection « L'esprit de la cité ». Paris : Gallimard, 2007.</b>
LE PULOCH, Marine	<i>Le piège colonial. Histoire des traités de colonisation au Canada.</i> Préface d'Elise MARIENSTRAS, Paris : L'Harmattan (Racisme et Eugénisme), 2007, 306 p.
MARTIN, Lydia	<i>Les adaptations à l'écran des romans de Jane Austen : esthétique et idéologie,</i> Paris : L'Harmattan, Collection Champs Visuels, 2007.
MOULIN, Joanny	<i>Ted Hughes, la terre hantée (Biographie),</i> Paris : Editions Aden, juin 2007
NAUMANN, Michel	<i>M.N. Roy (1887-1954) Un révolutionnaire Indien et la question de l'universel (Le chat et les vaches sacrées),</i> Mémoires asiatiques, Paris, 2007.
OMHOVERE, Claire	<i>Sensing Space. The Poetics of Geography in Contemporary English-Canadian Writing,</i> Berne : P.I.E. Peter Lang (Canadian Studies n° 11), 2007.
PALLEAU-PAPIN, Françoise	<i>Ceci n'est pas une tragédie. L'écriture de David Markson</i> Paris : ENS Editions, 2007.
PARFAIT, Claire	<i>The Publishing History of Uncle Tom's Cabin,</i> 2007.
PESSO-MIQUEL, Catherine	<i>Salman Rushdie. L'écriture transportée.</i> Bordeaux, Presses Universitaires de Bordeaux, 2007, 173 p.
SEVRY, Jean	<i>Littératures d'Afrique du Sud,</i> Paris, Karthala, 2007.
TALAIRACH-VIELMAS, Laurence	<i>Moulding the Female Body in Victorian Fairy Tales and Sensation Novels,</i> Ashgate, 2007.
UTUDJIAN SAINT-ANDRÉ, Eliane	<i>Le théâtre anglophone du Nigeria, du Ghana et de la Sierra Leone : Evolution des formes des origines à la fin du Xxe siècle,</i> 904 p, Paris : éd. Karthala
<b>VANFASSE, Nathalie</b>	<b><i>Charles Dickens entre normes et déviances, (préface de Michael Hollington),</i> Aix-en-Provence : PUP, 2007.</b>
WACQUANT, Loïc	<i>Parias urbains. Ghetto – Banlieues – Etat</i> (La Découverte), 2007.

## Commission de la recherche 2008

La nouvelle commission de la recherche a été constituée selon l'article 16 de nos statuts, modifiés l'an dernier pour assurer la parité homme/femme, et une représentation nationale mieux équilibrée. Elle est composée de 14 membres, dont le président de la SAES et le vice-président chargé de la recherche, 2 représentants de sociétés sœurs, 2 représentants du CNU 11<sup>e</sup> section, et 8 représentants de sociétés filles, dont les noms ont été arrêtés à partir des propositions faites les présidents de ces sociétés.

La nouvelle commission se compose comme suit :

- Jean Viviès (Président de la SAES),
- Carle Bonafous-Murat (Vice-Président de la SAES, Chargé de la Recherche),
- Catherine Bernard
- Lucie Gournay,
- Martine Monacelli-Faraut
- Elisabeth Angel Perez
- Pauline Schnapper
- Nicolas Ballier,
- Christian Civardi
- Albert Hamm
- Pierre Cotte (CNU)
- André Topia (CNU)
- Jacques Pothier (AFEA)
- Marie-Claude Perrin-Chenour (AFEA)

## **Bourses SAES / AFEA**

La commission, réunie le 1er avril 2008, a attribué des bourses de thèse aux candidats suivants :

Pour le domaine « britanniste » :

Florence DUJARROC  
Mélanie FOEHN  
Jérôme GROSCLAUDE  
Sabine LAURET  
Rim MAKNI  
Michel OLINGA  
Dominique SMITH

Pour le domaine « américaniste » :

Audrey BONNET  
Frédéric HEURTEBIZE  
Jacob MAILLET  
Nathalie MASSIP  
Marieke POLFLIET  
Cyril SERVAIN

Elle a aussi attribué des bourses HDR aux collègues suivants :

Vicki BRIAULT-MANUS  
Matthew GRAVES  
Laurence TALAIRACH –VILMAS

## Congrès de Bordeaux 8, 9 et 10 mai 2009

Le congrès annuel de la SAES se tiendra à l'Université de Bordeaux III les 8, 9 et 10 mai 2009. La thématique proposée est celle de l'essai, auquel la Gironde se trouve intimement liée que ce soit à travers la figure de Michel de Montaigne, la dégustation du vin ou bien l'ovalie.

### *Texte de cadrage : « Essai(s) »*

Le terme « essai » désigne communément deux activités plus ou moins connexes, à savoir la mise à l'épreuve et la tentative. D'un côté, il s'agit de vérifier, de soupeser, d'évaluer les propriétés d'une chose, de l'autre il est question d'action entreprise pour la première fois, d'effort en vue de l'obtention d'un résultat sans en connaître auparavant l'issue. Dans tous les cas, demeure la possibilité, voire le soupçon de l'échec, du ratage, d'une non - transformation pour reprendre la terminologie rugbystique. Il y a une part d'incertitude, d'hésitation propre à l'essai qui l'oppose par conséquent à toute idée de maîtrise, d'achèvement.

L'essai oscille donc entre l'avenir (finalité, réussite, progrès) et le passé (principe, hypothèse, modèle) dont il n'est, au mieux, qu'une ébauche ou une copie. En outre, l'essai s'écrit rarement au singulier, trahissant par là une double insuffisance. De par sa position subalterne et sa multiplicité, il serait comme l'envers honteux de l'origine ou de la fin, jamais égalées. L'histoire des formes et des idées nous montre qu'au contraire, la faiblesse, revendiquée ou non, de l'essai peut s'avérer une force. Vu sous un éclairage moderne, l'essai tend à ébranler les valeurs de modèle, d'autorité, de progrès pour leur substituer celles de souplesse, d'émancipation, d'anarchie.

C'est là, en tout cas, une vision très largement répandue en France et sur le continent. Est-ce également le cas de l'autre côté de la Manche et de l'Atlantique ? Il semblerait que l'essai comme valeur et comme forme n'y soit pas seulement défini par défaut mais également et peut-être davantage comme fondement d'une sensibilité et d'une culture. Et si finalement, l'essai était une invention anglo-saxonne et non française contrairement à ce qu'indiquent l'étymologie et le renvoi à Montaigne dans les dictionnaires anglais ? Aux confluences de l'esthétique et de l'anthropologie, le thème choisi invite à une réflexion sur l'existence ou le fantasme d'une spécificité

culturelle vue depuis ici (amateurisme, subjectivisme, pragmatisme, empirisme... toutes choses qui seraient incarnées peu ou prou par l'essai).

Dans le sillage de Francis Bacon, grand introducteur de l'essai discursif outre-manche, on étudiera, par exemple, dans la pensée anglaise l'alliance d'une logique inductive (opposée à une logique déductive de l'essai) et de l'essai comme forme privilégiée du discours empiriste, de Locke à Hume. On pourra s'intéresser également aux avatars et aux fortunes de l'essai au cours des derniers siècles. Le siècle des Lumières marque l'apogée du genre discursif et de la notion asservie à celles de providence et de progrès (cf. *An Essay on Man* d'Alexander Pope). Au dix-neuvième siècle, ce genre marque l'émergence de la figure de l'intellectuel dans la cité qui, au nom de sa compétence, fait le choix d'un genre expérimental et se démarque de la doctrine ou de l'idéologie. L'essai coïncide avec l'essor de la polygraphie, de S. T. Coleridge à B. Shaw, et révèle la posture du penseur - prophète qui cherche à « peser », « apprécier » (*exigere*) le monde qui l'entoure. Cette exposition de la subjectivité au nom du bon sens et du pragmatisme s'inscrit également dans la tradition d'un socialisme réformateur plutôt que révolutionnaire qui prend corps en Angleterre notamment avec les *Fabian Essays in Socialism* (1889).

L'étude des sociétés ou des systèmes politiques est une autre piste prometteuse. Des utopies mises à l'essai sous forme de phalanstères ou de cités-jardins aux tentatives de réformes ou de changement de régime ayant ponctué l'histoire du Royaume-Uni et de ses colonies, puis des Etats indépendants rattachés au Commonwealth, c'est toute une expérimentation institutionnelle qui est soumise à l'épreuve de la réalité, en vertu du principe, cher à Engels, selon lequel « *the proof of the pudding is in the eating* ». L'examen de cette histoire mouvementée peut être l'occasion de vérifier – ou, selon les cas, de nuancer – la réputation de pragmatisme des Anglo-saxons.

L'observation de la malléabilité du genre pourra servir de tremplin à l'exploration du rôle de la transdisciplinarité dans l'écriture intellectuelle. Son caractère protéiforme interroge l'idée même de discipline et de compartimentation du savoir isolant théorie et pratique, ce qui peut expliquer, on l'a vu, l'attrait qu'il représente pour les intellectuels. En remettant en cause la notion de genre, en franchissant les limites, l'essai pose également à la littérature la question de sa loi. L'invention de nouvelles formes narratives (le *New Journalism*, par exemple) ou la perpétuation de la tradition de l'essai autobiographique chez des écrivains aussi divers que de Quincey, Woolf, Huxley, Thoreau ou Sontag participent de cette mise à l'épreuve. L'importance de l'*essay* comme forme littéraire pratiquée couramment par les romanciers et les poètes, ainsi que sa prédominance dans la production éditoriale et numérique, méritent en tout cas d'être explorées. Dans les arts visuels, l'*essay cinema* ou *cinematic essay* situé au croisement du

documentaire, de la fiction et de l'expérimentation, rend pareillement compte d'une volonté de décloisonnement.

La place et le développement de l'*essay writing* dans l'éducation anglo-saxonne en font un code d'expression et un instrument intellectuel privilégiés, par opposition à l'autre modèle rhétorique qu'est la dissertation axée sur la *dispositio* et non l'*elocutio*. Une interrogation sur la validité d'une telle opposition (cf. la prééminence du *five-paragraph essay* dans les études secondaires et supérieures) sera évidemment bienvenue. Au-delà des divergences éducatives, cette guerre des lettres franco-anglaises trahit-elle, malgré un socle commun, une vision différente de la littérature et de son usage ? L'approche génétique, quant à elle, en postulant l'existence d'un avant - texte, d'un brouillon qu'il convient d'étudier sans nécessairement passer par les notions d'achèvement, de cohérence ou d'autorité textuelle, permettra d'exploiter le versant dynamique de l'essai. L'essai scripturaire y est en un sens toujours transformé. L'accent porté en musique sur l'idée de variation et de répétition, et plus généralement, les phénomènes sériels dans l'art pourront être étudiés dans la perspective du thème du colloque.

En linguistique, le concept d'essai pourra donner lieu à une réflexion sur la problématique de la tension vers un but (visée, chemin, passage) – que l'essai aboutisse (réussite) ou non (échec, rebroussement). On pourra aussi envisager l'essai comme une mise à l'épreuve dans une optique de vérification (« *checking tags* » par exemple) et peut-être orienter le travail, dans une approche épistémologique, vers une réflexion sur la mise à l'épreuve des données linguistiques sur des corpora. En analyse du discours oral, on privilégiera une exploitation des phénomènes de ratés de la communication (tentatives, reformulations, changements de direction). En diachronie, on pourra étudier les directions prises par la langue, les formes empruntées puis abandonnées, les phénomènes de stabilisation, et aussi les décisions politiques d'unification ou au contraire de développement de l'enseignement des dialectes.

## Liste des correspondants de la SAES

Les listes ci-dessous ont été mises à jour le 15 mai 2008. La première liste comprend les correspondants de sections (6 adhérents et plus) ; la seconde liste correspond aux représentants d'établissements (moins de 6 adhérents).

Nous vous remercions de bien vouloir vérifier ces informations et d'indiquer les erreurs ou modifications éventuelles à Isabelle Schwartz-Gastine (schwartz-gastine.isabelle@wanadoo.fr / 01 42 59 61 56)

<b>Section SAES</b>	<b>correspondant</b>	<b>Courriel</b>
Aix-Marseille 1	Gilles Teulié	teulie7@club-internet.fr
Amiens	Charlotte Coffin	charlotte.coffin@u-picardie.fr
Angers	Jean-Michel Yvard	jean-michel.yvard@univ-angers.fr
Angers UCO	Terence Atkinson	terence.atkinson@uco.fr
Arras	Catherine Delesse	c.delesse@wanadoo.fr
Avignon	Florence March	florence.march@free.fr
Besançon	Hédi Ben Abbes	hedi.ben-abbes@univ-fcomte.fr
Bordeaux 1	Dominique Vinet	dominique.vinet@u-bordeaux4.fr
Bordeaux 2	Lesley Graham	Lesley.Graham@lv.u-bordeaux2.fr
Bordeaux 3	Moya Jones	moya.jones@wanadoo.fr
Bordeaux 4	Trudy Bolder	trudygertrude@wanadoo.fr
Brest	Hélène Machinal	helene.machinal@univ-brest.fr
Cachan ENS	Benjamin Delorme	labrador33@hotmail.fr
Caen	Isabelle Schwartz-Gastine	schwartz-gastine.isabelle@wanadoo.fr
Cergy-Pontoise	Odile Boucher-Rivalain	Odile.Boucher-Rivalain@lang.u-cergy.fr
Chambéry Savoie	John Osborne	John.Osborne@univ-savoie.fr
Clermont-Ferrand 2	Denise Ginfray	dginfray@aol.com
Dijon	Christine Sukic	c.sukic@wanadoo.fr
Evry	Stéphanie Genty	genty.adams@free.fr
Grenoble 3	Frédéric Dumas	frederic.dumas@wanadoo.fr
La Réunion	Jean-Luc Clairambault	jl.clairambault@wanadoo.fr
La Rochelle	Joëlle Bonnevin	jbonnevi@univ-lr.fr
Le Havre	Catherine Hoffmann	Hoffmanncath@aol.com



Le Mans	Jeffrey Hopes	jhop@free.fr
Lille 3	Stéphanie Drouet-Richet	drouetrichet@free.fr
Limoges	Régis Mauroy	regismauroy@club-internet.fr
Littoral (ULCO)	Imelda Elliott	Imelda.Elliott@univ-littoral.fr
Lyon 2	Jim Walker	Jim.Walker@univ-lyon2.fr
Lyon 3	Denis Jamet	denis.jamet@univ-lyon3.fr
Lyon ENS	Frédéric Regard	fregard@ens-lsh.fr
Marne-la-Vallée	Gilles Robel	gilles.rob@club-internet.fr
Metz	Claire Bardelmann	c.bardelmann@voila.fr
Montpellier 3	Christine Reynier	christine.reynier@wanadoo.fr
Mulhouse	Yann Kerdiles	Yann.Kerdiles@uha.fr
Nancy 2	Gérard Samin	samin@univ-nancy2.fr
Nantes	Françoise Le Jeune	francoise.le-jeune@univ-nantes.fr
Nice	Jean-Claude Souesme	souesme@unice.fr
Orléans	Héliane Ventura	ventura@wanadoo.fr
Paris 1	Hughes Lebailly	Hlebailly@aol.com
Paris 2	Catherine Coron	catherine.coron@wanadoo.fr
Paris 3	Marie-Jeanne Lagadec	lagadec@idf.ext.jussieu.fr
Paris 4	Pierre Labrosse	pierre.labrosse@club-internet.fr
Paris 5	Marie-Annick Mattioli	mattiolima@yahoo.fr
Paris 7	Françoise Barret-Ducrocq	francoise.barret-ducrocq@wanadoo.fr
Paris 8	Claire Joubert	joubert.claire@wanadoo.fr
Paris Dauphine	Martine Piquet	martine.piquet@dauphine.fr
Paris 10	Simone Rinzler	simone.rinzler@wanadoo.fr
Paris 11	Françoise Morcellet	francoise.morcellet@orange.fr
Paris 12 Val de Marne	Valérie Peyronel	Peyronel@univ-paris12.fr
Paris 13	Christiane Migette	chmigette@wanadoo.fr
Paris IUFM	Claire Tardieu	cltardieu@orange.fr
Pau	Michael Parsons	michael.parsons@univ-pau.fr
Perpignan	Paul Carmignani	carmignani@univ-perp.fr
Poitiers	Susan Trouvé-Finding	susan.trouve@univ-poitiers.fr
Reims	Daniel Thomières	dthomieres@wanadoo.fr

Rennes 2	Stéphane Jousni	Stephane.Jousni@Uhb.fr
Rouen	Antoine Capet	Antcapet@aol.com
Saint-Etienne	Jean Berton	jam.berton@wanadoo.fr
Strasbourg 2	Jean-Jacques Chardin	chardin@umb.u-strasbg.fr
Toulon	Gilles Leydier	gilles.leydier@free.fr
Toulouse 1	Gail Taillefer	Gail.Taillefer@univ-tlse1.fr
Toulouse 2	Nathalie Duclos	nathalie.duclos@wanadoo.fr
Toulouse 3	Christine Vaillant-Sirdey	christine.vaillant@free.fr
Tours	Guillaume Cingal	guillaume.cingal@wanadoo.fr
Valenciennes	Pénélope Galey-Sacks	pgaley@tele2.fr
Versailles	Véronique Pauly	veronique.pauly@wanadoo.fr

<b>Etablis- sement</b>	<b>Correspondant</b>	<b>Courriel</b>
Corse	Michelle Casoni	casoni@univ-corse.fr
Grenoble 1	Marie-Hélène Fries	mfries@ujf-grenoble.fr
Lorient	Jean Peeters	Jean.Peeters@univ-ubs.fr
Paris 6	Geneviève Pièchel	piechel@ccr.jussieu.fr
Polynésie française, Tahiti	Patrick Favro	patrick.favro@upf.fr

## Publications reçues

Pour que l'annonce d'un ouvrage soit insérée dans cette rubrique, il convient d'adresser un exemplaire de cet ouvrage à Isabelle Schwartz-Gastine, à son adresse institutionnelle (Département d'anglais, UFR de LVE, Campus 1, Université de Caen-Basse Normandie, Esplanade de la Paix, 14032 CAEN Cedex).

### Ouvrages

- Baud, D. & L. Hillion, *Communiquer en anglais. Guide pratique à l'usage des scientifiques*, Paris, Ellipses, 2008, 176 pp., ISBN 978-2-7298-3739-6.
- Clary, F., *Steinbeck. The Grapes of Wrath*, Paris, Atlande, 2008, 224 pp., ISBN 978-2-35030-058-0.
- Considère-Charon, M.-C., Laplace, P. & M. Savaric (eds.), *The Irish Celebrating. Festive and Tragic Overtones*, Foreword by R. Foster, Newcastle, Cambridge Scholars Publishing, 2007, xvi+324 pp., ISBN 978-1-847184078.
- Durieux, C., *Les femmes américaines et la politique*, Paris, Ellipses, 2008, 157 pp., ISBN 978-2-7298-3783-9.
- Geoffroy, C. & R. Sibley (eds.), *Going Abroad. Travel, Tourism and Migration. Cross-cultural Perspectives on Mobility*, Newcastle, Cambridge Scholars Publishing, 2007, xii+222 pp., ISBN 978-1-847183941.
- Germain, L. & D. Lassalle (dirs), *Communauté(s), communautarisme(s): aspects comparatifs*, Paris, L'Harmattan (collection Racisme et eugénisme), 2008, 270 pp., ISBN 978-2-296-05366-3, 25,50 euros.
- Hatchuel, S. & N. Vienne-Guerrin (eds.), *Shakespeare on Screen. Television Shakespeare, Essays in honour of Michèle Willems*, Rouen, Publications des Universités de Rouen et du Havre, 2008, 320 pp., ISBN 078-2-87775-450-7, 20 euros.
- Jaëck, N., *Charles Dickens. L'écriture comme pouvoir, l'écriture comme résistance*, Paris, Ophrys, 2008, 152 pp., ISBN 978-2-7080-1196-0.
- Jamet, D., Merillou, C. et N. Quayle, *L'épreuve de linguistique à l'agrégation interne d'anglais*, Toulouse, Presses universitaires du Mirail, 2007, 172 pp., ISBN 978-2-85816-945-0, 20 euros.

- Jumeau, A. & A. Escuret (dirs.), *Hommage à Sylvère Monod*, Montpellier, Presses Universitaires de la Méditerranée, 2007, 392 pp., ISBN 978-2-84269-810-2, 20 euros.
- Labaune-Demeule, F., *V.S. Naipaul. L'énigme de l'arrivée. L'éducation d'un point de vue*, Lyon, Université Jean Moulin Lyon III, 2007, 398 pp., ISBN 2-916377-44-1.
- Liddell, É., *La justice pénale américaine de nos jours*, Paris, L'Harmattan, 2007, 300 pp., ISBN 978-2-296-04750-1, 29,50 euros.
- Picton, H., *A handbook of British civilization. Introduction à la civilisation britannique*, Paris, Ellipses, 2008, 168 pp., ISBN 978-2-7298-3712-9.
- Roche, D., *L'imagination malsaine. Russell Banks, Raymond Carver, David Cronenberg, Bret Easton Ellis, David Lynch*, Paris, L'Harmattan, 2007, 367 pp., ISBN 978-2-296-04707-5, 36 euros.
- Sticker, F., *Cormac McCarthy. Les romans du Sud-Ouest*, Paris, Ophrys, 2008, 168 pp., ISBN 978-2-7080-1121-2.
- Tardieu, C., *La didactique des langues en 4 mots-clés : communication, culture, méthodologie, évaluation*, Paris, Ellipses, 2008, 237 pp., ISBN 978-2-7298-3813-3.

## Revues

- *Bulletin de la Société de stylistique anglaise*, n° 29, « L'envers du décor », Rinzler, S. (dir.), 2007, 182 pp.
- *Interfaces*, n° 27, « Ossian then and now. », Ogée, F. & M. Géracht (eds.), s.d., 168 pp. + pl. + CD-ROM, Université Paris Diderot - College of the Holy Cross, ISSN 1164-6225, 30 euros.
- *Les Langues modernes*, n° 4, oct.-nov.-déc., « Les langues en Primaire : quelles articulations ? », Kervran, M. & M.-C. Deyrich (dirs.), 2007, 96 pp., ISSN 0023-8376.
- *Observatoire de la société britannique*, n° 5, « Le New Labour et l'identité britannique », Whitton, T. (dir.), février 2008.

## Traductions

- Aquien, P., *De profundis. La Ballade de la geôle de Reading* (bilingue). Traduction, présentation, notes, dossier, chronologie et bibliographie d'Oscar Wilde, Paris, Garnier-Flammarion, 2008, 350 pp., ISBN 978-2-0807-1234-9.
- D'Amelio, N., *Dionne Brand, Land to Light on - Une terre où se poser*, Perros-Guirec, Anagrammes, s.d. (2008), 149 pp., ISBN 2-84719-056-2.

(Liste arrêtée au 25 mai 2008)

## COLLOQUES et CONGRÈS

Les collègues à contacter dont le nom n'est suivi d'aucune adresse sont répertoriés dans l'annuaire de la SAES. Ne sont mentionnés ici que les colloques et congrès ; les séminaires de recherche sont signalés sur la messagerie.

### *juin 2008*

– 5 juin 2008. Journée d'étude « **Témoigner : la religion** », à l'Université de Clermont Ferrand, organisée par le CERHAC.

– 5 et 6 juin 2008. Colloque bi-annuel Amiens-Tours « **Diachronie de l'anglais** », à l'Université d'Amiens, organisé par les groupes de recherche Corpus (Amiens-Rouen), et LLL (Laboratoire Ligérien de Linguistique, Tours), avec le soutien de l'AMAES. Contacter B. Lowrey (brianlowrey@u-picardie.fr), C. Delesse (catherine.delesse@univ-artois.fr) et F. Toupin (fabienne.toupin@univ-tours.fr).

– 5 et 6 juin 2008. Colloque « **Britishness within Global Contexts** », à l'Université de Huddersfield, organisé par le Centre for Constructions and Identity. Contacter Andrew Mycock, (a.j.mycock@hud.ac.uk) ou Jim McAuley, (j.w.mcauley@hud.ac.uk).

– Du 5 au 7 juin 2008. Colloque « **Récits de prison et d'enfermement** », à l'Université d'Angers, organisé par le Groupe de recherche inter-langues de l'Université d'Angers (GRILUA). Contacter J. Vinciguerra (joelle.vinciguerra@univ-angers.fr).

– Du 5 au 7 juin 2008. Colloque pluridisciplinaire « **L'ailleurs de l'autre. Récits de voyageurs extra-européens** », à l'Université de Nantes, organisé par les départements de Lettres Modernes, d'Histoire et de Langues (anglais, arabe, espagnol). Contacter Cl. Le Blanc (claudineleblanc@aol.com) ou G. Letissier (georges.letissier@univ-nantes.fr).

– Du 5 au 7 juin 2008. Colloque international et pluridisciplinaire « **La construction du sujet** », à l'Université de Rouen (Faculté des Lettres et Sciences Humaines à Mont-Saint-Aignan), organisé par l'Équipe de Recherche sur les identités, les affects et les conflits (ERIAC). Contacter N. Depraz, (natalie.depraz@univ-rouen.fr) et A. Besnault-Levita (annelev@club-internet.fr).

– Du 5 au 7 juin 2008. Colloque « **La réserve** », à l'Université de Bordeaux III, organisé par CLIMAS. Contacter J.-F. Baillon (jbaillonje24

@numericable.fr) pour l'histoire et la civilisation britanniques ou le cinéma, P. Veyret (veyret.paul@neuf.fr) pour la littérature britannique et le Commonwealth, L. Larré (llarre@u-bordeaux3.fr) pour l'histoire et la civilisation américaines, et V. Béghain (beghainveronik@club-internet.fr) pour l'art et la littérature américains.

– 6 juin 2008. Journée d'étude « **Le corps dans la culture anglophone** », à l'Université François Rabelais, Tours, organisée par le GRAAT. Contacter E. Brault (brautel@wanadoo.fr) et C. Coquet (ngelele@noos.fr).

– 6 juin 2008. Journée d'étude nationale « **Genre, langages et professionnalisation** », à l'Université Toulouse III (Salle du Conseil, IUT A), organisée par le LAIRDIL. <<http://www.lairdil.org>>.

– 6 juin 2008. Journée d'étude « **Circulation and Transfer of Key-scenes in 19th Century Literature** », à l'Université Paris VII (UFR d'Études Anglophones, 10, rue Charles V), organisée par le groupe de recherche LIVE au sein du LARCA. Contacter S. Thornton (sarathornton@noos.fr).

– 6 et 7 juin 2008. Colloque « **Les réécritures du Canon dans la littérature féminine de langue anglaise** » (II), à l'Université Paris X, organisé par le groupe de recherche FAAAM (CREA, EA 370). Contacter C. Bazin (cbaz1@wanadoo.fr) pour le domaine britannique et le Commonwealth ou M.-C. Perrin-Chenour (marie-claude.chenour@wanadoo.fr) pour le domaine américain.

– Du 6 au 8 juin 2008. Colloque international « **Revue modernistes et politique dans les années 1900 à 1939** », à l'Université du Maine (Le Mans), organisé par l'Université du Maine, avec la participation de l'université de Rennes II et du Groupe de recherche sur les revues modernistes (Université Paris III - Sorbonne Nouvelle). Contacter H. Aji (helene.aji@univ-lemans.fr) et à B. Tadié (tadiebenoit@yahoo.fr) .

– 7 juin 2007. Journée d'études « **L'anglais des affaires** », à l'ENST (46 Rue Barault, 75013 Paris), organisée par TESOL France et le IATEFL BESIG (Business English Special Interest Group) <<http://www.tesol-france.org/Besig2008.php>>.

– 7 juin 2008. Colloque « **Transatlantic Perspectives on American Women's History** », à l'Université Brunel (Uxbridge, Middlesex), organisé par le CATCH (Centre for American, Transatlantic and Caribbean History). Contacter Rachel Cohen, (Rachel.Cohen@brunel.ac.uk).

– 12 juin 2008. Journée d'étude « **Pragmatique et Rhétorique** », à l'Université de Perpignan (amphithéâtre 4 de l'UPVD), organisée

conjointement par le VECT/Mare Nostrum (EA 2983) et l'équipe du Master Mundus Crossways in European Humanities. Contacter N. Jamet (polonio.nadine@neuf.fr), B. Pennec (blandine.pennec@univ-perp.fr) et J. Kostov (macedalien@free.fr).

– *Du 12 au 14 juin 2008*. Colloque international « **La résonance de la théorie** », à l'Université Paris X - Nanterre, organisé par le CREA (Tropismes, Théorie de la lecture / lectures de la théorie). Contacter R. Pedot (richard.pedot@wanadoo.fr) ou F. Kral (fkral@u-paris10.fr).

– *Du 12 au 14 juin 2008*. Colloque international « **Corps sanglants, souffrants et macabres. Représentations de la violence faite aux corps dans les lettres et les arts visuels en Europe XVI<sup>ème</sup>-XVII<sup>ème</sup> siècles** », à l'Université d'Oslo, organisé conjointement par le Département de littérature, de civilisation et des langues européennes de l'Université d'Oslo, l'Équipe de recherche 'Représentation' (EA 3458) de l'Université Paris X – Nanterre et l'Équipe de recherche 'Formes et idées de la Renaissance aux Lumières' (EA 174) de l'Université Paris III – Sorbonne Nouvelle. Contacter K. Aukrust (kjerstin.aukrust@ilos.uio.no) ou C. Bouteille-Meister (charlotte.bouteille@gmail.com).

– *13 juin 2008*. Journée d'étude « **Publications récentes sur la jeune République américaine** », à l'Université Paris VII – Denis Diderot (Salle CRIB, 3<sup>è</sup> étage de l'UFR études anglophones, 10 rue Charles V, 75004 Paris). Contacter M.-J. Rossignol (rossignol@univ-paris-diderot.fr).

– *13 et 14 juin 2008*. Colloque « **Les Humeurs de l'humour** », à l'Université de Bourgogne. Contacter M. Camus (Marianne.camus@u-bourgogne.fr).

– *13 et 14 juin 2008*. Colloque « **Théâtres français et irlandais : influences et interactions** », à l'Université de Lille III, organisé en partenariat avec Irish Theatrical Diaspora et le Théâtre du Nord. <<http://www.univ-lille3.fr/fr/recherche/agenda-de-la-recherche/?date=2008-06>>.

– *14 et 15 juin 2008*. Colloque « **Julian Barnes and the European Tradition** », à Hope University (Liverpool). Contacter S. Groes (GROESS@hope.ac.uk).<<http://www.hope.ac.uk/research/barnesconference>>.

– *15 juin 2008*. « **Poésie et voix dans la poésie de la Renaissance au XVIII<sup>ème</sup> siècle. (Angleterre et Europe)** », à l'Institut du Monde Anglophone, Université de Paris III - Sorbonne Nouvelle par le Centre IRIS Équipe d'accueil EA 3977 P.E.A.R.L. (Programme d'Études sur l'Angleterre de la Renaissance aux Lumières). Contacter L. Gherman



(ghermani.leila @free.fr) et L. Cottegnies (line.cottegnies@univ-paris3.fr).<www.etudes-episteme.org>

– *Du 15 au 20 juin 2008*. XXI<sup>ème</sup> Symposium International « **James Joyce** », à l'Université de Tours. <<http://joyce2008.univ-tours.fr/>>.

– *Du 16 au 22 juin 2008*. Symposium international Walt Whitman « **Talking Back to Walt Whitman** », à la Technische Universität de Dortmund (Allemagne), organisé par The Transatlantic Walt Whitman Association (TWWA). Contacter W. Gruenzweig pour informations (Walter.Gruenzweig@uni-dortmund.de), E. Athenot, pour l'Europe, l'Afrique et l'Asie (eric.athenot@orange.fr), et E. Folsom pour les Amériques (Ed-Folsom@uiowa.edu).

– *19 et 20 juin 2008*. Colloque « **La traduction audiovisuelle : approches pluridisciplinaires** », à l'Université de Montpellier III. Contacter A. Serban (adriana.serban@univ-montp3.fr) ou (adriana.serba@wanadoo.fr). <<http://www.univ-pau.fr/saes/pb/colloquespbn/2008/montpellier.pdf>>.

– *19 et 20 juin 2008*. Colloque pluridisciplinaire international « **La Mauvaise Langue** », à l'Université de Rouen (Maison de l'Université, organisé par l'Equipe de Recherche sur les Aires Culturelles. Contacter F. Cabaret (florence.cabaret@univ-rouen.fr) et N. Vienne-Guerrin (nvienne@club-internet.fr) <[http://www.univ-rouen.fr/LERAC/0/fiche\\_SGR\\_structure](http://www.univ-rouen.fr/LERAC/0/fiche_SGR_structure)>.

– *Du 19 au 21 juin 2008*. Colloque « **Before Depression: The Representation and Culture of depression in Britain and Europe, 1660-1800** », à l'Université de Northumbria à Newcastle et l'Université de Sunderland, organisé avec l'aide du Leverhulme Trust, en collaboration avec l'Institut de Recherches sur la Renaissance, l'Age Classique et les Lumières (I.R.C.L), U.M.R. 5186 du C.N.R.S., Université Paul-Valéry, Montpellier III. Contacter Dr Clark Lawlor, (clark.lawlor@unn.ac.uk) et, pour les propositions en français, Valérie Maffre (valerie.maffre@univ-montp3.fr). <<http://www.beforedepression.com/Conference.htm>>.

– *Du 19 au 21 juin 2008*. Colloque « **Guerre et race** », à l'Université d'Aix-Marseille I, organisé par le Laboratoire d'Études et de Recherches sur le Monde Anglophone (LERMA, Université de Provence) en collaboration avec le Groupe de Recherche sur l'Eugénisme et le Racisme (GRER, Université Paris-Diderot). Contacter D. Cadinot (dominiquecadinot@yahoo.fr) pour les propositions concernant les États-Unis et G. Teulié (teulie@up.univ-aix.fr / teulie7@club-internet.fr) pour celles concernant la Grande-Bretagne et le Commonwealth.

– *Du 19 au 23 juin 2008*. X<sup>ème</sup> colloque international sur la nouvelle en anglais « **The Lonely Voice** », à University College Cork (ICC), Irlande, organisé conjointement par le département d'anglais de UCC et le Triskel Arts Centre. <[www.shortstoryconference.com](http://www.shortstoryconference.com)>. Contacter M. A. Lee (MauriceL@uca.edu), C. Kearney, (English@ucc.ie) ou S. Lohafer (sklohafer@aol.com).

– *20 juin 2008*. Journée d'étude « **Thomas Hardy et le discours scientifique / Thomas Hardy and scientific discourse** », à l'Université Paul Valéry - Montpellier III). Contacter A. Escuret (annie.escuret@univ-montp3.fr).

– *20 et 21 juin 2008*. Colloque « **Écrits sur l'art - 2 : Décrire l'œuvre d'art** », à l'Institut du Monde Anglophone, Université Paris III - Sorbonne Nouvelle, organisé par la S.A.I.T (société sur l'étude de l'intertextualité dans le monde anglophone). Contacter A.-P. Bruneau-Rumsey, Université Paris X-Nanterre (bruneau@u-paris10.fr) et L. Châtel, Université Paris IV-Sorbonne (laurent.chatel@wanadoo.fr).

– *20 et 21 juin 2008*. Colloque International « **Les Vies du Livre / The Lives of the Book** », à l'Université de Nancy, organisé par le groupe de recherche I.D.E.A. (Interdisciplinarité dans les Études Anglophones, E.A. 2338). Contacter D. Ten Eyck (david.ten-eyck@univ-nancy2.fr) et N. Collé-Bak (nathalie.colle@univ-nancy2.fr).

– *Du 20 au 22 juin 2008*. Colloque « **Discours d'(in)dépendance et de partenariat : La Vieille Europe et le Nouveau Monde** », à l'Université de Marburg, organisé par le Centre d'Études Canadiennes de l'Université de Marburg, en coopération avec les Centres d'Études Canadiennes de Nantes et de Strasbourg. Contacter Prof. Dr. M. Kuester, Marburger Zentrum für Kanada-Studien, Institut für Anglistik und Amerikanistik, D-35032 Marburg, F. Le Jeune, Université de Nantes I (EA 1162 Centre de Recherches sur les Identités Nationales et l'Interculturalité) ou C. Sturgess, Université Marc Bloch, Strasbourg, (EA 2325 Equipe d'Accueil - Recherches sur le monde anglophone Culture savante, culture populaire).

– *Du 24 au 27 juin 2008*. VI<sup>ème</sup> conférence internationale sur les Attitudes Culturelles dans la Technologie et la Communication (CATaC08) « **Les TIC: des ponts entre les cultures? Théories, obstacles, bonnes pratiques** », à l'Université de Nîmes, France. Contacter M.-C. Deyrich (marie-christine.deyrich@montpellier.iufm.fr) <[www.cataconference.org](http://www.cataconference.org)>.

– *Du 25 au 27 juin 2008*. Colloque international « **Centenaire de l'exposition franco-britannique (Londres 1908). Arts et cultures au tournant du siècle** », à l'Institut Français du Royaume-Uni (IFRU), à

Londres, organisé conjointement par le Centre d'histoire culturelle des sociétés contemporaines de l'Université de Versailles Saint-Quentin-en-Yvelines, l'Institut Jean-Baptiste Say de l'Université Paris12-Val-de-Marne, l'Institut Français du Royaume-Uni, la Maison française d'Oxford, les Universités de Southampton, de Birmingham et de Westminster à Londres. Contacter H. Humbert (Histoire.culturelle@chcec.uvsq.fr), en France, et Ch. Guilfoyle (cag103@soton.ac.uk), au Royaume-Uni.

– 26 et 27 juin 2008. Congrès annuel de la Society for the Study of Nineteenth-Century Ireland (SSNCI) « **Visual, material and print culture in Nineteenth-century Ireland** », à l'Université de Limerick (Irlande) (ssnciconference08@gmail.com) <www.history.ul.ie/ssnci-conference-2008>.

– Du 26 au 28 juin 2008. Colloque « **Heritage and the Victorians. Culture, History, Society** », à St Deiniol's Library, Hawarden, près de Chester, Royaume Uni, organisé par le Gladstone Centre for Victorian Studies in Wales and the North West. Contacter Dr M. Llewellyn (m.e.llewellyn@liverpool.ac.uk) <www.st-deiniols.org>.

– 27 et 28 juin 2008. Colloque international « **English poetry (1939-2008) and the public / private divide** », à l'Université Sorbonne – Paris IV, organisé par l'EA 4085 (Texte et critique du texte). Contacter A. Grafe, Paris IV, (grafe.adrian@wanadoo.fr) ou E. Merriman, SF State Uni, (estm@sfsu.edu).

– 27 et 28 juin 2008. Colloque « **Woolf as reader / Woolf as critic** », à l'Université Paris-Diderot - Paris VII, organisé par la Société d'Études Woolfiennes (SEW). Contacter C. Bernard, (catherine.bernard@univ-paris-diderot.fr).

– Du 27 au 29 juin 2008. Colloque international « **James Joyce et l'Italie** », à Saint-Gérand-Le-Puy, organisé par le CARMA (Universités Lumière-Lyon 2 et Lyon 3), en partenariat avec la ville de Saint-Gérand-le-Puy. Contacter P. Bataillard (pascal.bataillard@univ-lyon2.fr). <http://jamesjoyce.overblog.com>.

## **juillet 2008**

– Du 1er au 3 juillet 2008. VIII<sup>ème</sup> Congrès international, à l'Université Inholland à Haarlem (Pays Bas), organisé par le comité de DIVERSE (Developing Innovative Visual Resources for Students Everywhere). Contact : (diverseconference@inholland.nl) <http://www.inholland.nl/diverse2008>.

– *Du 1er au 5 juillet 2008.* Colloque « **Lawrence Durrell: a Writer at the Crossroads of Arts and Sciences** », à l'Université Paris X – Nanterre, organisé par le CREE (CREA EA 370). Contacter C. Alexandre-Garner ([corinnealexandre-garner@voila.fr](mailto:corinnealexandre-garner@voila.fr)), M. Caplan-Philippe ([murielle.philippe@u-paris10.fr](mailto:murielle.philippe@u-paris10.fr)) ou I. Keller-Privat ([isa.kellerprivat@free.fr](mailto:isa.kellerprivat@free.fr)).

– *Du 3 au 9 juillet 2008.* « **V<sup>èmes</sup> Rencontres Sainte Cécile / Saint Cecilia Encounters 2008** », consacrées aux relations entre la littérature et la musique, à la Maison Méditerranéenne des Sciences de l'Homme (5, rue du Château de l'Horloge, Aix-en-Provence) organisées par l'Université de Provence Aix-Marseille I. Contacter E. Rallo Ditche ([elisabeth.rallditche@up.univ-aix.fr](mailto:elisabeth.rallditche@up.univ-aix.fr)), A. Locatelli ([aude.locatelli@up.univ-aix.fr](mailto:aude.locatelli@up.univ-aix.fr)) ou E. Lecler ([eric.lecler@club-internet.fr](mailto:eric.lecler@club-internet.fr)) <<http://publications.univ-provence.fr/littemu/index100.html>>

– *Du 6 au 8 juillet 2009.* Colloque « **Interdisciplinary Approaches to Spirituality in the Literatures of the English-Speaking World** », à l'Université de Vienne (Autriche) organisé conjointement par l'IDEA (Université Nancy II), Ecritures (Université de Metz), et le Département d'anglais de l'Université de Vienne. Contacter Franz Wöhrer ([franzkarl.woehrer@univie.ac.at](mailto:franzkarl.woehrer@univie.ac.at)) et John Bak ([john.bak@univ-nancy2.fr](mailto:john.bak@univ-nancy2.fr)).

– *7 et 8 juillet 2008.* Colloque « **Antipodean Animal** », à King's College, Londres, organisé conjointement par le Menzies Centre for Australian Studies et the International Studies Group. Contacter Dr I. Henderson ([ian.r.henderson@kcl.ac.uk](mailto:ian.r.henderson@kcl.ac.uk)) <[www.kcl.ac.uk/menzies](http://www.kcl.ac.uk/menzies)>.

– *Du 7 au 10 juillet 2008.* Congrès annuel de la Transatlantic Studies Association, à l'Université de Dundee (Écosse). Contacter A. Dobson ([a.p.dobson@dundee.ac.uk](mailto:a.p.dobson@dundee.ac.uk)) <<http://www.dundee.ac.uk/iteas/association.htm>>.

– *Du 7 au 11 juillet 2008.* VIII<sup>ème</sup> congrès international sur l'étude des rapports entre texte et image, « **Efficacy / Efficacité** », à l'INHA (Institut National d'Histoire de L'art, 2, rue Vivienne) à Paris, organisé conjointement par l'EHESS (Ecole des Hautes Études en Sciences Sociales), l'INHA, le CRAL (Centre de Recherche sur les Arts et le Langage) et l'Université Denis Diderot Paris VII. Contacter B. Fraenkel ([fraenkel@club-internet.fr](mailto:fraenkel@club-internet.fr)) ou V. Plesch ([vbplesch@colby.edu](mailto:vbplesch@colby.edu)) <<http://www.iawis.org>>.

– *Du 9 au 11 juillet 2008.* CCBH Summer Conference « **Olympic City: London, Britain and the World - 1908, 1948, 2012** ». <<http://www.icbh.ac.uk/icbh/documents/CFP08.pdf>>

– *Du 14 au 16 juillet 2008*. III<sup>ème</sup> colloque interdisciplinaire LCM (Language, Culture and Mind) « **Social Life and Meaning Construction** », à Odense. Contact : (lcm@language.sdu.dk): <<http://www.lcm.sdu.dk>>.

– *Du 18 au 20 juillet 2008*. Colloque international « **Artistry and Industry: Representations of Creative Labour in Literature and the Visual Arts c. 1830-1900** », à l'Université d'Exeter, organisé conjointement par le Centre d'études victoriennes de l'Université d'Exeter et le Département d'histoire de l'art de l'Université de Bristol. (artindustry@exeter.ac.uk).

– *Du 21 au 23 juillet 2008*. Colloque international « **Evidence of Reading, Reading the Evidence** », à London University (Institute of English Studies), organisé conjointement par l'Open University et l'Institut d'études Anglaises. Contacter Dr S. Towheed (S.S.Towheed@open.ac.uk), Dr R. Crone (r.h.crone@open.ac.uk) ou Dr K. Halsey (Katie.Halsey@sas.ac.uk). <<http://ies.sas.ac.uk/events/conferences/2008/RED/index.htm>> <<http://www.open.ac.uk/Arts/RED>>.

### ***août 2008***

– *Du 13 au 16 août 2008*. Colloque « **Langues et Cultures sous la pression de la globalisation – la phraséologie : chance ou obstacle ?** », à l'Université d'Helsinki, organisé par la Société Européenne de Phraséologie EUROPHRAS. Contacter Pr. J. Korhonen (jarmo.korhonen@helsinki.fi) <<http://www.helsinki.fi/hum/sala/europhras>>.

– *Du 22 au 26 août 2008*. Congrès **ESSE – 9**, à l'Université de Aarhus (Århus, Danemark).

### ***septembre 2008***

– *Septembre 2008*. I<sup>er</sup> colloque d'une série de trois « **France, Grande-Bretagne, Irlande : transferts culturels et parcours des savoirs au siècle des Lumières** », à l'Université Denis Diderot – Paris VII, organisé par les Sociétés britannique, française et irlandaise d'étude du dix-huitième siècle. Contacter L. Andriès (lise.andries@wanadoo.fr) et F. Ogée (frederic.ogee@univ-paris-diderot.fr).

– *Du 3 au 5 septembre 2008*. XXXV<sup>ème</sup> Congrès de la SFLGC « **Études culturelles, anthropologie culturelle et comparatisme ?** », à l'Université de Dijon, organisé avec le concours du Centre Pluridisciplinaire Textes et Cultures (EA 4178) et de la MSH de Dijon. Contacter D. Souiller (Didier.Souiller@wanadoo.fr et /ou S. Hubier (sebastienhubier@aol.com).

– *Du 4 au 6 septembre 2008.* Colloque international «**The Katherine Mansfield Centenary Conference**», à Londres (Bloomsbury), organisé conjointement par le centre d'études néo-zélandaises de Birbeck, Université de Londres, et l'Université de Northampton. Contacter G. Kimber (gerri@thekimbers.co.uk) et J. Wilson (janet.wilson@northampton.ac.uk).

– *5 et 6 septembre 2008.* III<sup>ème</sup> colloque international sur George Moore «**George Moore and his contemporaries**», à l'Université de Hull (Royaume Uni). Contacter Professor A. Heilmann, Université de Hull (a.heilmann@hull.ac.uk) ou Dr M. Llewellyn (Université de Liverpool, (m.e.llewellyn@liverpool.ac.uk).

– *Du 5 au 7 septembre 2008.* XVII<sup>ème</sup> Congrès annuel «**Gender and Generations: Women and Life Cycles**», à l'Université de Glasgow, organisé par la Women's History Network (WHN). <<http://www.womenshistorynetwork.org/conference2008.htm>>

– *Du 10 au 12 septembre 2008.* Colloque «**Réflexions autour de la musique en Irlande : esthétiques et enjeux**», à l'Université de Caen Basse-Normandie, organisé par le Groupe de recherches en études irlandaises. Contacter T. Dubost (thierry.dubost@unicaen.fr) et A. Slaby (alexandra.slaby@unicaen.fr).

– *12 et 13 septembre 2008.* Colloque interdisciplinaire «**Women and Crime in Britain and North America since 1500**», à l'université Louis Lumière Lyon 2, organisé par le CARMA (Centre d'analyses et de recherches sur le monde anglophone). Contacter N. Davie (Neil.Davie@univ-lyon2.fr).

– *12 et 13 septembre 2008.* Colloque «**La traduction de la poésie : outil de critique littéraire**», à Perros-Guirec (Côtes-d'Armor), organisé à l'initiative de l'AELPL (Association Européenne des Linguistes et des Professeurs de Langues), en collaboration avec SEPTET (Société d'Études des Pratiques et Théories en Traduction). Contacter J.-P. Attal (aelpl@wanadoo.fr) et F. Lautel-Ribstein (florence.lautel@univ-artois.fr).

– *Du 12 au 15 septembre 2008.* Colloque International «**The Georgian Playhouse and its Continental Counterparts (1750-1850)**», au Georgian Theatre Royal, Richmond, Yorkshire, UK, (ouvert le 2 septembre 1788, à l'occasion du 60<sup>ème</sup> anniversaire de la création de The Society for Theatre Research), organisé par Iain Mackintosh, Professor David Mayer, et Dr David Wilmore. Contact : (richmond@theatresearch.co.uk).

– *Du 25 au 28 septembre 2008.* Colloque international «**Ruskin, Venice, and 19th Century Cultural Travel**», à la Scuola Grande di San Rocco et

sur le campus de l'Université Internationale de Venise, organisé conjointement par The Ruskin Centre at Lancaster University, INCS (Interdisciplinary Nineteenth Century Studies), et le Département d'études européennes et post-coloniales de l'Université de Ca' Foscari (Venise). Contacter Lauren Proctor (l.s.proctor@lancaster.ac.uk) <<http://www.lancs.ac.uk/fass/events/venice/>>.

### ***octobre 2008***

– *Du 1er octobre au 3 octobre 2008*. Colloque international « **Formation à la communication multilingue et multimédia : applications et transgressions des normes** », à l'Université du Québec en Outaouais, Gatineau, Québec. Contacter E. Lavault (Elisabeth.Lavault@u-grenoble3.fr). <<http://w3.uqo.ca/collnorm/index.php>>.

– *3 octobre 2008*. Journée d'étude « **Modernity and Modernism in fin-de-siècle Britain (1880-1914)** », à l'Université de Tours, organisée par le GRAAT (EA 2113). Contacter T. Harris (trevor.harris@univ-tours.fr), S. Prévost (stephprevost@hotmail.com) et S. Salbayre (sebastien.salbayre@univ-tours.fr).

– *3 et 4 octobre 2008*. Journées d'étude « **Les Images et la peur** », à l'Université d'Aix-en-Provence, organisées par l'Équipe d'Accueil EA 853, Laboratoire d'Études et de Recherche sur le Monde Anglophone (LERMA). Contacter J.-L. Claret (jeanlouisclaret@orange.fr) ou S. Alatorre, (chiarisophie@hotmail.com).

– *10 et 11 octobre 2008*. Journées d'étude « **Construire le féminisme : échanges et correspondances** », à l'Université Lumière - Lyon II, organisées par le Centre d'Analyses et de Recherches sur le Monde Anglophone (CARMA). Contacter C. Fillard (claudette.fillard@univ-lyon2.fr) ou F. Orazi, (f.orazi@free.fr).

– *10 et 11 octobre 2008*. Colloque annuel de la Société Française d'Études Écossaises « **L'Écosse et ses doubles : ancien monde, nouveau monde / Old World, New World: Scotland and its Doubles** », à l'Université de Pau et des Pays de l'Adour, organisé en collaboration avec le centre de recherche pluridisciplinaire Langues Littératures et Civilisations de l'Arc Atlantique (LLCAA), EA 1925, et avec sa composante angliciste Politique, Société et Discours du Domaine Anglophone (PSDDA). Contacter M. Munro-Landi (morag.landi@univ-pau.fr) et L. Graham (lesley.graham@lv.u-bordeaux2.fr).

– 10 et 11 octobre 2008. Colloque « **La surface : accidents et altérations** », à l'Université de Savoie, organisé par l'équipe pluridisciplinaire 'Littératures'. Contacter M.-O. Salati ([marie-odile.salati@univ-savoie.fr](mailto:marie-odile.salati@univ-savoie.fr)).

– 17 octobre 2008. Journée d'étude « **Témoigner : Les arts et leurs supports** », à l'Université de Clermont-Ferrand, organisée par le CERHAC.

– 17 et 18 Octobre 2008. Colloque « **'At an angle to the world': Elsewhere in Twentieth-Century British Fiction** », à l'Université de Toulouse II - Le Mirail, organisé par la SEAC. Contacter I. Keller-Privat ou C. Lanone.

– 17 et 18 octobre 2008. Colloque « **Traduire le genre : femmes en traduction** », à l'Institut du Monde Anglophone, Université Sorbonne Nouvelle-Paris 3, organisé par le Centre de recherche en traduction et communication transculturelle anglais-français / français-anglais & Cultures et Littératures des Mondes Anglophones (EA 3980 & EA 4196). Contacter C. Raguet ([c.raguet@univ-paris3.fr](mailto:c.raguet@univ-paris3.fr)) ou P. Sardin ([pascale.sardin@u-bordeaux3.fr](mailto:pascale.sardin@u-bordeaux3.fr)).

– 23 et 24 octobre 2008. Colloque « **Tranversalités** », à l'Université de Cergy, organisé par le CICC (Civilisations et Identités Culturelles Comparées) et son axe de recherche Commonwealth (sur les images réciproques des identités et problèmes des pays et composantes du Commonwealth), ainsi que le SARI (Société d'Activités et de Recherches sur les mondes Indiens). Contacter M. Naumann ([michel.naumann@u-cergy.fr](mailto:michel.naumann@u-cergy.fr)) ou ([naumann\\_lalita@yahoo.fr](mailto:naumann_lalita@yahoo.fr)).

– 23 et 24 octobre 2008. Journées d'étude « **Sécurité, liberté, droits de l'homme et lutte antiterroriste en Europe** », à l'Université de Bordeaux III, organisées dans le cadre du programme de la Région Aquitaine « Affects identitaires », et sous l'égide de l'UMR CNRS Europe (EEE 5222). Contacter J.-P. Révauger ([jp-c.revauger@wanadoo.fr](mailto:jp-c.revauger@wanadoo.fr)) pour les propositions en français et Dr Christopher Nock ([c.j.nock@linacre.oxon.org](mailto:c.j.nock@linacre.oxon.org)) pour les propositions en anglais.

– Du 23 au 25 octobre 2008. VI<sup>ème</sup> Symposium LAPASEC (Landau-Paris-Symposium on the Eighteenth Century) «**Taste in the Eighteenth Century (II): Smell and Hearing**», à l'Université Paris Diderot (Paris VII). Contacter F. Ogée ([frederic.ogee@univ-paris-diderot.fr](mailto:frederic.ogee@univ-paris-diderot.fr)) et P. Wagner ([wagner@uni-landau.de](mailto:wagner@uni-landau.de)). <<http://www.uni-landau.de/anglistik/LAPASEC/index.htm>>.

– Du 23 au 25 octobre 2008. Colloque international « **Modernisme et illisibilité** », au Centre d'Études Poétiques de l'École Normale Supérieure Lettres et Sciences Humaines, organisé conjointement par l'ENS/LSH et



l'université Lyon II. Contacter I. Alfandary (isabelle.alfandary@free.fr), A. Nesme (Axel.Nesme@univ-lyon2.fr) et L. Rumsey (lrumsey@ens-lsh.fr).

– *30 et 31 octobre 2008*. Colloque en traduction / traductologie « **La forme comme paradigme du traduire** », à l'Université de Mons-Hainaut, organisé conjointement par l'École d'interprètes internationaux et l'Institut de linguistique de l'Université de Mons-Hainaut, en collaboration avec l'Université de Bruxelles et le Ciephum. Contacter N. D'Amelio (nadia\_damelio@hotmail.com).

### ***novembre 2008***

– *6 et 7 novembre 2008*. Colloque « **E. M. Forster et l'étrange étranger** », à l'Université Jean Monnet, Saint-Étienne, organisé par le Centre d'Études sur les Littératures étrangères et comparées (CELEC). Contacter Y. Clavaron, (yves.clavaron@univ-st-etienne.fr).

– *Du 6 au 8 novembre 2008*. Colloque international « **L'art de la ville / The Art of the City** », à l'Université Toulouse-le-Mirail. Contacter N. Cochoy (ncochoy@univ-tlse2.fr) ou S. Maurel (maurelsylvie@free.fr).

– *Du 13 au 15 novembre 2008*. Colloque international « **Science et Empire** », à l'Université Stendhal Grenoble III, organisé par le CEMRA EA 3016 (Centre d'Études sur les Modes de la Représentation Anglophone). Contacter D. Andréolle (donna.andreolle@u-grenoble3.fr) pour l'Amérique du Nord, et, pour la Grande Bretagne et le Commonwealth, C. Delmas (catherine.delmas@u-grenoble3.fr) et C. Vandamme (christine.vandamme@u-grenoble3.fr), avec copie au secrétariat recherche (agnes.verre@u-grenoble3.fr).

– *Du 13 au 15 novembre 2008*. II<sup>ème</sup> conférence internationale Georg Brandes « **Grands courants d'échanges intellectuels : Georg Brandes et la France, l'Allemagne et l'Angleterre** », à Nancy 2, organisée par l'Université Nancy 2, en collaboration avec l'Université de Pise. Contacter A. Bourguignon (Annie.Bourguignon@univ-nancy2.fr), Jørgen Stender Clausen (stenderclausen@ling.unipi.it) ou Konrad Harrer (Konrad.Harrer@univ-nancy2.fr).

– *Du 20 au 22 novembre 2008*. Colloque international « **Minorités et pouvoirs dans le monde anglophone** », à l'Université de Caen, co-organisé par le LSA (Université de Caen), le MIMMOC (Université de Poitiers) et le CREA (Université de Paris Ouest – Nanterre La Défense). Contacter Taoufik Djebali / LSA (taoufikd@gmail.com), S. Oueslati / MIMMOC (salah.oueslati@gmail.com) et P. Guerlain / CREA (pierre.guerlain@u-paris10.fr).

– 21 et 22 novembre 2008. Colloque International « **1990-1997 : les années Major** », à l'Université de Rennes II, organisé par l'équipe de recherche ACE (Anglophonie : communautés et écritures / UFR Langues). Contacter J.-P. Fons (jean-philippe.fons1@libertysurf.fr). <[http://www.uhb.fr/jsp/fiche\\_actualite.jsp?>](http://www.uhb.fr/jsp/fiche_actualite.jsp?>).

– 21 et 22 novembre 2008. Les Nouvelles Journées de l'ERLA n° 9 « **L'image dans le texte scientifique** », à l'Université de Bretagne Occidentale (Brest), organisées par l'Équipe de Recherche en Linguistique Appliquée (EA 950). Contacter D. Banks (David.Banks@univ-brest.fr).

– 27 et 28 novembre 2008. Colloque international « **Le discours du nationalisme en Europe** », à l'Université Haute-Alsace de Mulhouse, co-organisé par l'Institut de Recherche en Langues et Littératures Européennes (ILLE, EA 3437 Université de Haute-Alsace) et le Centre de Linguistique Inter-langues, de Lexicologie, de Linguistique Anglaise et de Corpus (CLILLAC, EA3967 Université Paris-Diderot). Contacter G. Komur (greta.komur@orange.fr).

– Du 27 au 29 Novembre 2008. Colloque « **Interacting with Eros: Erotic Mythology in Early Modern Drama and Renaissance Literature and Arts** » à l'Université Montpellier III - Paul Valéry, organisé par l'Institut de Recherche sur la Renaissance, L'Âge Classique et les Lumières (UMR 5186 du CNRS). <[www.ircl.cnrs.fr](http://www.ircl.cnrs.fr)>. Contacter A. Lafont (agnes.lafont@univ-montp3.fr).

– Du 27 au 29 novembre 2008. Colloque international « **Commerces et traduction : Pour une approche pluridisciplinaire et plurilingue des jeux et enjeux de la traduction** », à l'Université Paris X - Nanterre, organisé par le département de Langues Étrangères Appliquées. Contact : (Commerces.traduction@gmail.com).

– 28 et 29 novembre 2008. Journées d'études « **Opinion, presse et journalistes au XVIII<sup>ème</sup> siècle** », à l'Université Paris-Diderot, UFR d'Études anglophones (Institut Charles V) organisées par R. Mankin et M. -J. Rossignol. Contacter R. Mankin (mankin@univ-paris-diderot.fr).

## **décembre 2008**

– Du 4 au 6 décembre 2008. Colloque international « **Identité – Altérité – Interculturalité. Perceptions et Représentations de l'Étranger en Europe et dans l'Arc Atlantique** », à l'Université de Pau et des Pays de l'Adour, organisé par le département de Langues Étrangères Appliquées de l'Université (Laboratoire de recherche en Langues, Littératures et

Civilisations de l'Arc Atlantique, LLCAA—EA 1925). (colloque-leapau@univ-pau.fr).

– 5 décembre 2008. Journée d'étude « **Les Libéralismes** », à la MSH de l'Université Blaise Pascal Clermont II, organisée par l'EHIC (Espaces Humains et Interactions Culturelles, axe Politiques, Cultures et Identités, ex CRCEMC). Contact : (rkilty1@club-internet.fr).

– 6 décembre 2008. Journée d'étude organisée « **Démocratie délibérative en Grande-Bretagne : La rhétorique participative à l'épreuve** », à l'Université Paris III – Sorbonne-Nouvelle (Institut du Monde Anglophone), organisée par le Centre de recherches en civilisation britannique (CREC). Contacter E. Avril (emmanuelle.avril@wanadoo.fr) or B. Lefebvre d'Hellencourt (bdhellencourt@club-internet.fr).

– Du 8 au 10 décembre 2008. II<sup>e</sup> colloque international interdisciplinaire « **Théâtre des minorités** », à l'Université d'Avignon (Faculté des Lettres et Sciences Humaines), organisé par l'EA 4277 (Identité culturelle, textes et théâtralité). Contacter M. Gonzales (madelena.gonzalez@univ-avignon.fr) et P. Brasseur (patrice.brasseur@univ-avignon.fr).

– 12 décembre 2008. Journée d'étude « **V.S. Naipaul : Écriture de l'altérité, altérité de l'écriture** », organisée par le Centre de Recherche CARMA des Universités Lyon II et Lyon III. Contacter F. Labaune-Demeule (florence.labaune-demeule@wanadoo.fr).

– Du 12 au 14 décembre 2008. II<sup>ème</sup> colloque européen de The European Group in Early American History « **Amity, Enmity and Emotion in Early America and the Atlantic World** », à Venise (Université de Warwick à Venise, Palazzo Pesaro Papafava, Calle de la Racketta, Cannaregio 3764), organisé par le Department of History and Comparative American Studies de l'Université de Warwick. Contacter T. Burnard (t.g.burnard@warwick.ac.uk).

## **janvier 2009**

– Du 16 au 18 janvier 2009. Colloque international transdisciplinaire « **Le biographique** », à l'Université Paris XII Val-de-Marne, organisé par l'Institut des Mondes Anglophone, Germanique et Roman (IMAGER - EA 3958). Contacter G. Marche (gmarche@univ-paris12.fr).

– 23 et 24 janvier 2009. Colloque « **Happy Endings** », à l'Université de Caen - Basse Normandie, organisé par le centre LSA (Littératures et Sociétés Anglophones), Équipe de Recherche Interdisciplinaire sur la Grande-Bretagne, l'Irlande et l'Amérique du Nord (ERIBIA). Contacter A.

Parey (armelle.parey@unicaen.fr) et I. Roblin (isabelle.roblin@univ-littoral.fr).

### ***mars 2009***

– 13 et 14 mars 2009. Colloque interdisciplinaire international « **Inventive Linguistics: literature / linguistics / history of ideas** », à l'Université Paul Valéry - Montpellier III, organisé par l'EA 741 (Études des pays anglophones). Contacter S. Sorlin (sandrine.sorlin@univ-montp3.fr) ou C. Reynier (christine.reynier@univ-montp3.fr).

– 20 mars 2009. Journée d'étude « **Témoigner : découvertes et explorations** », à l'Université de Clermont-Ferrand, organisée par le CERHAC.

– 20 et 21 mars 2009. Colloque international pluridisciplinaire « **Droites radicales en France et en Grande-Bretagne au vingtième siècle : comparaison, transferts et regards croisés** », à l'Université Charles-de-Gaulle-Lille III, organisé par le CECILLE, EA 4074. Contacter P. Vervaecke (philippe.vervaecke@univ-lille3.fr).

– 27 et 28 mars 2009. Colloque « **Autonomy and Commitment in Modernist British Arts** », à l'Université Paul Valéry - Montpellier III, organisé par le CERVEC (EA 741 «Études des Pays anglophones»). Contacter J.-M. Ganteau (jean-michel.ganteau@univ-montp3.fr) et C. Reynier (christine.reynier@univ-montp3.fr) <[http://recherche.univ-montp3.fr/pays\\_anglophones](http://recherche.univ-montp3.fr/pays_anglophones)>.

### ***avril 2009***

– Du 1<sup>er</sup> au 4 avril 2009. Colloque « **L'Inde et l'imagination diasporique** », à l'Université Paul Valéry, Montpellier III, organisé conjointement par le Cerpac (Centre d'Études et de Recherches sur les Pays du Commonwealth / EA 741, Étude des Pays Anglophones), le Desi (Diasporas : Étude des Singularités Indiennes / EA 4196 Climats, Bordeaux III) et le Caribbean Studies Centre (London Metropolitan University, Londres, UK). Contacter J. Misrahi-Barak (judith.misrahi-barak@univ-montp3.fr) et R. Christian (r.christian@londonmet.ac.uk).

– Du 2 au 4 avril 2009. IV<sup>ème</sup> colloque international In medias res Anglo-Italian Cultural Transactions « **East/West. Otherness and Postcolonial Issues** » à l'Université Paris X Nanterre. Contacter S. Rowley (srroly@hotmail.com).

– 3 et 4 Avril 2009. Colloque international “**Henry James’s Europe: Cultural (re)appropriations and transtextual relations**”, à The American University of Paris (31 avenue Bosquet 75007 Paris), organisé par The European Society of Jamesian Studies. Contacter A. Duperray (annick.duperray@free.fr), Université de Provence, A. Harding (aharding@aup.fr), Université de Provence & American University of Paris, ou D. Tredy (dennis.tredy@wanadoo.fr), Université de Paris 3 - Sorbonne Nouvelle.

– 3 et 4 avril 2009. Colloque « **L’héritage de Darwin dans les cultures européennes** », à l’Université de Nantes (UFR Langues, organisé conjointement par le CRINI (Centre de Recherche sur les Identités Nationales et l’Interculturalité, Université de Nantes) et le GRER (ICT) (Centre de Recherche sur l’Eugénisme et le Racisme, Université Paris Diderot). Contacter G. Letissier (georges.letissier@univ-nantes.fr) F. Le Jeune (francoise.le-jeune@univ-nantes.fr) et M. Prum (prum.michel@wanadoo.fr).

– 23 et 24 avril 2009. Colloque international et pluridisciplinaire « **Art et commerce en Grande-Bretagne, XVIII<sup>ème</sup>-XXI<sup>ème</sup> siècles** », organisé par l’équipe de recherche ACE (Anglophonie : communautés et écritures / UFR Langues). Contacter S. Mesplede (sophie.mesplede@uhb.fr) et C. Gould (c.gould@wanadoo.fr).

## **juin 2009**

– 4 et 5 juin 2009. Colloque international interdisciplinaire « **Deux siècles d’utilitarisme** », à l’Université Rennes II, organisé conjointement par le groupe de recherche Axe Civilisation Britannique, composante de l’équipe d’accueil Anglophonie : Communautés et Écritures (Université de Rennes II) et le Centre Bentham (Université Paris Ouest - La Défense). Contacter E. Dardenne (emiliedardenne@yahoo.fr).

– Du 4 au 6 juin 2009. Colloque international « **Femmes et sciences, femmes de science : figures et représentations du XVIII<sup>ème</sup> siècle à nos jours** », à l’Université Stendhal Grenoble III (UFR d’Études Anglophones), organisé par le CEMRA (EA3016). Contacter D. Andreolle (Donna.Andreolle@grenoble3.fr), et V. Molinari (Veronique.Molinari@grenoble3.fr), avec copie à A. Véré (Agnes.Vere@u-grenoble3.fr).

– Du 11 au 13 juin 2009. Colloque international « **Diffusion de l’écrit dans le monde anglophone, XVI<sup>ème</sup>-XVIII<sup>ème</sup> siècles** », organisé conjointement par les anglicistes des universités de Mulhouse et de Strasbourg. Contacter A. Bandry (anne.bandry@uha.fr) et J.-J. Chardin (chardin@umb.u-strasbg.fr).

– 12 et 13 juin 2009. Colloque International « **Visibilité / invisibilité ethnique dans l'aire anglophone** », à l'Université Denis-Diderot (Paris VII). Contacter M. Prum (prum.michel@wanadoo.fr), L. Germain (germain@paris7.jussieu.fr) ou D. Lassalle (didier.lassalle@wanadoo.fr).

– 19 et 20 juin 2009. Colloque international « **Croire à la lettre : Écrire la religion en Europe, 1600-1800 / Writing Religion in Early-Modern and Enlightenment Europe** », à l'Université Paul-Valéry, Montpellier III, organisé par le Centre de Recherches sur la Renaissance, L'Âge Classique et les Lumières (CNRS, UMR 5186). Contacter A. Page (anne.page@univ-montp3.fr) et C. Prunier (clotilde.prunier@univ-montp3.fr).

– 19 et 20 juin 2009. Colloque « **Géographie dans le monde anglophone** », à l'Université Paris Est-Marne-la-Vallée, organisé par le groupe de recherche ANGLE/IMAGER. Contacter M.-E. Chatelain (marie-elise.chatelain@univ-mlv.fr) pour les communications de civilisation et O. Brossard (olivier.brossard@univ-mlv.fr) pour les communications littéraires.

– 19 et 20 juin 2009. Colloque international « **Nations, Immigrations et identités, une perspective transatlantique. France, Grande-Bretagne, Etats-Unis** », à l'Université Charles de Gaulle-Lille III. Contacter E. Le Texier (emmanuelle.letexier@univ-lille3.fr) et A. Diamond (andrew.diamond@univ-lille3.fr).

### ***septembre 2009***

– 9 au 12 septembre 2009. XI<sup>ème</sup> table ronde sur le théâtre Tudor « **Ideologies in Debate: Spectacle and Representation in Tudor England** », au Centre d'Études Supérieures de la Renaissance, Université François-Rabelais, Tours. Contacter R. Hillman (rhillman@tele2.fr) ou A. Lascombes (lascombes65@wanadoo.fr).

### ***octobre 2009***

– Du 15 au 17 octobre 2009. Colloque « **Témoigner : stratégies et visées de l'expérience** », à l'Université de Clermont-Ferrand, organisée par le CERHAC.

(liste arrêtée au 25 mai 2008).

## Messagerie et site Internet

### Site Internet

Le site Internet de la société peut être consulté à l'adresse <<http://www.saesfrance.org>>.

On y trouve à la fois des informations et des documents relatifs à la vie de la société et des références à des sites documentaires en langue, linguistique, littérature, civilisation, ou encore à des documents utiles à la profession (colloques, textes réglementaires, formulaires, annales des sujets de concours, etc.).

Les annonces de colloques peuvent être envoyées directement sur la messagerie (voir ci-dessous) ou, en cas de problème, adressées à Jean Albrespit.

Les demandes de mise à jour des bibliographies individuelles doivent être adressées à Jean Albrespit (**Jean.albrepit@u-bordeaux3.fr**).

### Messagerie électronique

Pour s'abonner à la liste de messagerie électronique, il suffit à tout membre de la SAES d'envoyer un courrier électronique à l'adresse : [sympa@univ-pau.fr](mailto:sympa@univ-pau.fr), avec le message : `subscribe saes`. Laisser vierge la rubrique « Objet : », désactiver la signature. Si l'adresse électronique n'est pas transparente, envoyer parallèlement un message à [Jean.albrepit@u-bordeaux3.fr](mailto:Jean.albrepit@u-bordeaux3.fr) pour signaler que l'adresse correspond bien à l'adhérent que vous êtes.

Pour envoyer un message à tous les abonnés, libeller le message à l'adresse suivante : **[saes@univ-pau.fr](mailto:saes@univ-pau.fr)**.

Les messages doivent être composés au format « texte seul » ou « texte brut ». Pour ce faire, il est nécessaire de régler le logiciel de messagerie de façon à ce qu'il n'envoie pas de texte enrichi ni de messages au format HTML. Vous trouverez dans l'annuaire ou à la rubrique « messagerie » du site internet SAES des exemples de réglage dans les menus « options » de quatre logiciels de messagerie couramment utilisés.

Utiliser la mention COLL pour les annonces relatives à un colloque, PUBL pour une publication annoncée, INFO pour une information d'ordre général,

Q pour une question, SYN pour une synthèse de réponses, CFP pour les appels à communication.

La messagerie est réservée aux **échanges professionnels**. Les annonces à caractère plus privé que sont les offres/demandes d'échanges de logement peuvent être affichées à la rubrique « Échanges » du site internet de la société (envoyer un message à [echanges@saesfrance.org](mailto:echanges@saesfrance.org))

**Adhésion / Modification des renseignements personnels**

Ces opérations peuvent désormais être effectuées selon la procédure précisée sur le site de la société <[www.saesfrance.org](http://www.saesfrance.org)> à la rubrique : « Adhésion / Modification des renseignements personnels ». Elles peuvent également être effectuées au moyen du formulaire « papier » page suivante.



<b>SOCIÉTÉ DES ANGLICISTES DE L'ENSEIGNEMENT SUPÉRIEUR</b>
--

(Cocher la case correspondante)  NOUVELLE ADHÉSION  
 RENOUVELLEMENT D'ADHÉSION ou  
 MODIFICATION DE SITUATION  
 (dans le second cas mettre clairement en valeur les modifications à reporter)

Nom  M.  Mme  Mlle :  
 Prénom(s) :  
 Dénomination de l'université :  
 et Adresse complète :

Fonction dans l'enseignement supérieur (cf. annexe) :

Position (cf. annexe) :

Spécialités (cf. annexe –  
**max.. 4**) :

Type de Thèse, Habilitation, etc. obtenue (cf. annexe) :

Adresse personnelle : .....  
 .....  
 Téléphone personnel : .....  
 Téléphone professionnel : .....  
 Télécopie personnelle : .....  
 Télécopie professionnelle : .....  
 Courriel : .....  
 Affiliation à autre(s) société(s) (cf. annexe).....  
 Renseignements divers pour l'annuaire : 90 caractères maximum (ex. Dir.  
 UFR, Chef dépt., Prés. CS, Membre CNU, Dir. E.A., etc.) : .....  
 .....  
 Date et signature :

SOCIÉTÉ DES ANGLICISTES DE L'ENSEIGNEMENT SUPÉRIEUR
---

Depuis l'assemblée générale du 3/10/98, il a été décidé que toute nouvelle adhésion serait réglée par prélèvement automatique. La cotisation couvre l'année civile et non l'année universitaire. Le montant de la cotisation est de 32,00 € (16,00 € pour les enseignants retraités, honoraires ou émérites et pour les doctorants des universités françaises).

***Précisions concernant le prélèvement automatique***

1. Remplir le formulaire (formulaire papier page suivante ou formulaire électronique sur le site de la SAES, à la rubrique « Adhésion »).
2. Ne pas oublier de le dater et de le signer.
3. Joindre un RIB, RIP ou RICE.
4. Joindre un chèque du montant de votre cotisation (dans le cas d'une inscription après le congrès de printemps).
5. Envoyer l'ensemble à l'adresse de la trésorière - adjointe : Pascale DROUET, 9 rue St Vincent de Paul 86000 Poitiers.

Une telle demande n'a pas besoin d'être renouvelée chaque année (sauf en cas de changement de coordonnées bancaires). Elle peut être annulée à tout moment sur simple avis au trésorier adjoint de la SAES. Remplir très lisiblement toutes les rubriques, y compris l'adresse de votre banque, en bas à droite. Celle-ci apparaîtra dans l'ouverture d'une enveloppe à fenêtre et devra être assez lisible pour que la poste achemine le courrier sans erreur possible.

Toute demande de prélèvement (ou ultérieurement de renouvellement en cas de modification de coordonnées bancaires) doit être renvoyée **avant le 10 avril de l'année en cours** pour être utilisée la même année. Renvoyée au-delà de cette date, elle ne pourra être utilisée qu'à partir de l'année suivante. La cotisation de l'année en cours ne pourra dans ce cas être acquittée que par un **chèque** à l'ordre de la SAES d'un montant de **32,00 € (16,00 €** pour les enseignants retraités, honoraires ou émérites et pour les doctorants non salariés).

***Mise à jour des coordonnées personnelles dans l'annuaire***

L'annuaire est établi à partir des informations figurant dans le fichier SAES. Toutes les modifications (coordonnées, situation, etc.) concernant le fichier, et par voie de conséquence l'annuaire, ne peuvent être prises en compte que si elles sont envoyées directement à Jean Albrespit au moyen du formulaire papier ou selon la procédure indiquée à la rubrique « Modifications ».. L'envoi éventuel à la liste de diffusion ne remplace pas cela.

L'adhésion donne droit à recevoir le *Bulletin* d'information de la société, de figurer dans son annuaire et de recevoir ce dernier chaque année. La cotisation rend également tout adhérent automatiquement membre de ESSE (*The European Society for the Study of English*) et lui permet de recevoir son Bulletin, *The European English Messenger*. Tout sociétaire peut aussi utiliser le site SAES <[www.saesfrance.org](http://www.saesfrance.org)>.

## Annexes

### Codes fonction

001 Professeur  
 002 Maître-assistant  
 003 Assistant  
 004 Associé  
 005 Chargé d'enseignement (vacat.)  
 006 Recteur  
 007 Directeur de recherches  
 008 Professeur certifié (PRCE)  
 009 Maître de conférences  
 010 Professeur agrégé (PRAG)  
 011 Assistant agrégé  
 013 Professeur assistant  
 014 Docteur  
 015 Associé doctorant  
 016 Ingénieur  
 018 ATER  
 019 Allocation couplée. (ex. AMN)  
 020 Assistant normalien doctorant  
 021 Docteur pays anglo. ou germ.  
 022 Lecturer  
 023 Maître de langues  
 024 Maître de conférences associé  
 025 Moniteur allocataire  
 026 Pr. Classes prépa. Gdes Écoles

### Codes Thèse, Habilitation

E État  
 H HDR  
 N Nouvelle thèse  
 3 3e cycle  
 U Université  
 P Ph.D.  
 A Autres  
  
 D Doctorant

### Codes position

000 en activité  
 001 honoraire  
 002 retraité  
 003 émérite  
 004 stagiaire  
 005 vacataire  
 006 détaché  
 008 contractuel  
 009 en disponibilité  
 010 doctorant

### Codes spécialité

001 Commonwealth  
 002 Didactique  
 003 Dialectique  
 004 Droit anglais  
 005 Économie  
 006 Anglais fiction  
 007 Anglais de spécialité  
 008 Australie  
 009 Civilisation américaine  
 010 Études canadiennes  
 011 Civilisation britannique  
 012 Civilisation élisabéthaine  
 013 Cinéma  
 014 Culture populaire américaine  
 015 Civilisation victorienne  
 016 16ème siècle  
 017 17ème siècle  
 018 18ème siècle  
 019 19ème siècle  
 020 20ème siècle  
 021 Études politiques  
 022 Études écossaises  
 023 Gestion  
 024 Histoire  
 025 Histoire des idées  
 026 Inde  
 027 Études irlandaises  
 028 Littérature américaine  
 029 Littérature afro-américaine  
 030 Littérature africaine  
 031 Littérature comparée  
 032 Littérature anglaise  
 033 Langues étrangères appliquées  
 034 Littérature fantastique  
 035 Linguistique  
 036 Littérature moderne  
 037 Lexicologie  
 038 Moyen Âge  
 039 Media  
 040 Musique  
 041 Nouvelle  
 042 Peinture  
 043 Pays de Galles  
 044 Phonétique  
 045 Phonologie  
 046 Poésie  
 047 Roman  
 048 Recherche et nouvelles technologies  
 049 Stylistique  
 050 Statistique

60

051 Théâtre  
052 Théorie de la lecture  
053 Technique  
054 Traduction  
055 TICE  
056 Histoire de l'édition  
057 Environnement

058 Afrique du Sud  
059 Psychanalyse  
060 Études américaines  
061 Sémiotique  
062 Terminologie  
063 Nouvelle-Zélande

**SOCIÉTÉS DE SPÉCIALITÉ REGROUPANT LES ANGLICISTES**

S1	SFEVE	Société française d'études victoriennes et édouardiennes <a href="http://www.sfeve.org">www.sfeve.org</a>	M. A. JUMEAU
S2	SEC	Société d'études conradiennes <a href="http://www.flsh.unilim.fr/formations/anglais/conrad/index.htm">www.flsh.unilim.fr/formations/anglais/conrad/index.htm</a>	M. Cl. MAISONNAT
S3	SEAA 17-18	Société d'études anglo-américaines des 17 <sup>e</sup> et 18 <sup>e</sup> siècles <a href="http://www.univ-brest.fr/SEAA1718/">http://www.univ-brest.fr/SEAA1718/</a>	Mme S. HALIMI
S4	SSA	Société de stylistique anglaise <a href="http://www.alaes.sup.fr">www.alaes.sup.fr</a>	Mme M. de MATTIA-VIVIES
S5	AMAES	Association des médiévistes anglicistes <a href="http://www.amaes.org">www.amaes.org</a>	M. L. CARRUTHERS
S6	SEPC	Société d'études des pays du Commonwealth <a href="http://commonwealth.univ-paris3.fr">http://commonwealth.univ-paris3.fr</a>	Mme M. DVORAK
S7	GERAS	Groupe d'étude et de recherche en anglais de spécialité. <a href="http://www.geras.fr">www.geras.fr</a>	M. J-Cl. BERTIN
S8	CRECIB	Centre de recherche et d'études de civilisation britannique. <a href="http://www.crecib.fr">www.crecib.fr</a>	M. M. PARSONS
S9	SOFEIR	Société française d'études irlandaises <a href="http://www.sofeir.fr">www.sofeir.fr</a>	Mme C. MAIGNANT
S10	ALAES	Association des linguistes anglicistes de l'enseignement supérieur. <a href="http://www.alaes.sup.fr">www.alaes.sup.fr</a>	Mme G. GIRARD- GILLET
S11	SEAC	Société d'études anglaises contemporaines <a href="http://perso.worldonline.fr/ebc/index.html">http://perso.worldonline.fr/ebc/index.html</a>	Mme C. REYNIER
S12	SDHL	Société D.H. Lawrence	Mme G. ROY
S13	SAIT	Société des Amis d'Inter-Texte <a href="http://www.textesetsignes.org">www.textesetsignes.org</a>	Mme L. LOUVEL
S14	SFEEc	Société française d'études écossaises <a href="http://www.societefrancaiseshakespeare.org">www.societefrancaiseshakespeare.org</a>	M.B. SELLIN
S15	SFS	Société française Shakespeare <a href="http://lor.univ-montp3.fr/SFS/">lor.univ-montp3.fr/SFS/</a>	M. R. HUART
S16	ALOES	Association des anglicistes pour les études de langue orale dans l'enseignement supérieur, secondaire et élémentaire. <a href="http://www.aloes.sup.fr">www.aloes.sup.fr</a>	M. M. O'NEIL
S17	SERCIA	Société d'études et de recherche sur le cinéma anglo-saxon <a href="http://sercia.u-bordeaux3.fr">sercia.u-bordeaux3.fr</a>	M. G. MENEGALDO
S18	SEW	Société d'études woolfiennes	Mme C. BERNARD
S19	AFEC	Association française d'études canadiennes <a href="http://www.afec33.asso.fr">http://www.afec33.asso.fr</a>	M. J. G..PETIT
S20	SEPTET	Société d'Étude des Pratiques et Théories En Traduction	Mme F. LAUTEL- RIBSTEIN
S21	SELVA	Société d'Étude de la Littérature de Voyage du monde Anglophone	M. J. BORM

L'AFEA, présidée par M. Jacques POTHIER, regroupe les américanistes français  
<<http://etudes.americaines.free.fr>>

Veuillez remplir ce formulaire avec soin. Écrivez les références complètes de votre compte (sans omettre aucun chiffre). L'adresse complète de votre agence bancaire, qui apparaîtra dans une enveloppe à fenêtre, doit être assez lisible pour que la poste achemine le courrier sans erreur possible. Merci de l'envoyer à la trésorière - adjointe de la SAES : Pascale Drouet , 9 rue St Vincent de Paul, 86000 – POITIERS.

SOCIÉTÉ DES ANGLICISTES DE L'ENSEIGNEMENT SUPÉRIEUR

Les informations contenues dans la présente demande ne seront utilisées que pour les seules nécessités de la gestion et pourront donner lieu à exercice du droit individuel d'accès auprès du créancier à l'adresse ci-dessus, dans les conditions prévues par la délibération n° 80 du 1/4/80 de la Commission informatique et libertés.

### AUTORISATION DE PRÉLÈVEMENT

J'autorise l'Établissement teneur de mon compte à prélever sur ce dernier, si sa situation le permet, tous les prélèvements ordonnés par le créancier ci-dessous. En cas de litige sur un prélèvement, je pourrai en faire suspendre l'exécution par simple demande à l'Établissement teneur de mon compte. Je réglerai le différend directement avec le créancier.

N° NATIONAL D'ÉMETTEUR

3 9 1 6 8 1

NOM, PRÉNOMS ET ADRESSE DE L'ADHÉRENT

--

NOM ET ADRESSE DU CRÉANCIER

Société des Anglicistes de l'Enseignement Supérieur  
chez Catherine CORON  
61 boulevard Suchet  
75016 PARIS

COMPTE À DÉBITER

\* NOM ET ADRESSE DE L'ÉTABLISSEMENT TENEUR DU COMPTE À DÉBITER

Établissement	Guichet	N° du Compte	Clé RIB
LLLLL	LLLLL	LLLLLLLLLLLLL	LL

Date:

Signature:

--

\* Établissement teneur du compte à débiter = banque où sera prélevée la cotisation.  
Joindre à l'envoi un relevé d'identité bancaire (RIB), postal (RIP) ou de Caisse d'Épargne (RICE).

## Contacter les membres du bureau

Pour	s'adresser à
Adhérer à la SAES (envoyer autorisation de prélèvement et RIB)	Pascale Drouet
- Renouveler une autorisation de prélèvement (en cas de changement d'intitulé bancaire) - Acheter un jeu d'étiquettes	Pascale Drouet
Modifier une notice dans le fichier	Jean Albrespit
S'inscrire à la liste de messagerie	Voir annuaire
Envoyer des contributions au Bulletin	Catherine Resche
Signaler un ouvrage paru sur le site internet	Envoyer l'annonce à la liste de messagerie
Annoncer la parution d'un ouvrage dans le Bulletin	En adresser un exemplaire à Isabelle Schwartz-Gastine
Annoncer un colloque sur le site internet et dans le Bulletin	Envoyer l'annonce à la liste de messagerie
Annoncer un colloque international sur le site internet d'ESSE	Envoyer une annonce en anglais à Adolphe Haberer : haberer@univ-lyon2.fr

Pour envoyer un courrier relatif à/aux	s'adresser à
Formations, LMD et concours	François Poirier
Recherche et formation doctorale	Carle Bonafous-Murat
Subventions aux publications	Liliane Louvel
Site internet	Jean Albrespit
Bulletin	Catherine Resche
Congrès	Annick Cizel
Sections locales et correspondants – Collège B	Isabelle Schwartz-Gastine
Bibliographies individuelles	Jean Albrespit
Un règlement par chèque autre que pour une cotisation	Catherine Coron

N.B. NE PAS ENVOYER DE COURRIER AU SIÈGE SOCIAL.

**ADRESSES DES MEMBRES DU BUREAU**

<b>Jean VIVIES</b> <b>Président</b>	25 Hameau Lou Carestier, 13700 MARIIGNANE Tél. : 04 42 88 36 93 vivies@aixup.univ-aix.fr
Catherine CORON Trésorière	61 boulevard Suchet 75016 PARIS Tél. : 01 45 27 48 04 catherine.coron@u-paris2.fr
Catherine RESCHE Secrétaire générale	11 boulevard Agutte Sembat, 38000 GRENOBLE Tél. : 04 76 85 08 12 catherineresche@club-internet.fr
Jean ALBRESPIT Secrétaire adjoint Administrateur internet	60 allée du Mail, 17000 LA ROCHELLE Tél. : 05 46 00 12 05 jean.albrespit@u-bordeaux3.fr
Carle BONNAFOUS-MURAT Vice-président	9 rue Gabriel Péri, 92130 ISSY-LES-MOULINEAUX Tél. : 01 55 95 31 29 cbmurat@aol.com
Annick CIZEL Vice-présidente	10 résidence de la Grande Prairie, 91330 YERRES Tél. : 01 69 48 73 55 annick.cizel@univ-paris3.fr
Pascale DROUET Trésorière-adjointe	9 rue Saint Vincent de Paul, 86000 POITIERS Tél. : 05 49 00 26 56 pascale.drouet@neuf.fr
Liliane LOUVEL Vice-présidente	2 rue de Bois Frémin, 86190 QUINÇAY Tél. : 05 49 60 43 37 liliane.louvel@univ-poitiers.fr
François POIRIER Vice-président	88 bis avenue de Fontainebleau 94270 LE KREMLIN BICÊTRE Tél. : 01 45 21 10 93 - 06 86 07 79 18 Télec. : 01 49 40 37 06 francois.poirier@univ-paris13.fr
Isabelle SCHWARTZ-GASTINE Secrétaire adjointe	16 rue Hermel, 75018 PARIS Tél. : 01 42 59 61 56 - 06 81 20 40 50 - 09 71 58 66 98 schwartz-gastine.isabelle@wanadoo.fr